



PLAN ODNOWY

Miejscowości Krusza Duchowna

na lata 2009-2015

Plan Odnowy Miejscowości Krusza Duchowna powstał z inicjatywy i z udziałem mieszkańców wsi. Znając swoje potrzeby dokonano opisu stanu istniejącego, jak również dokonano wyboru kierunków rozwoju wsi. Na tej podstawie wskazano projekty, których realizacja niezbędna jest dla rozwoju i odnowy wsi. Plan został zatwierdzony przez Radę Sołecką, a następnie przyjęty przez Zebranie Wiejskie mieszkańców wsi.

Gmina: Inowrocław
Powiat: inowrocławski
Województwo: kujawsko-pomorskie

Plan Odnowy Miejscowości Krusza Duchowna

Spis treści

Wstęp	
I. Charakterystyka miejscowości Krusza Duchowna	3
II. Inwentaryzacja zasobów służących odnowie miejscowości	4
III. Ocena mocnych i słabych stron miejscowości	9
IV. Opis planowanych zadań inwestycyjnych i przedsięwzięć aktywizujących społeczność lokalną	14

Plan Odnowy Miejscowości Krusza Duchowna

Wstęp

Cel opracowania

Celem niniejszego opracowania jest przedstawienie w udokumentowanej formie przesłanek i priorytetów rozwoju miejscowości Krusza Duchowna, uzasadnienia wybranych celów rozwoju i zarysowanie projektów realizacji Planu Odnowy.

Metoda opracowania strategii i zasady jej wdrożenia do realizacji

Opracowanie i przyjęcie Planu Odnowy Miejscowości Krusza Duchowna zostało przeprowadzone w ramach uspołecznionego procesu obejmującego analizę problemów i uwarunkowań występujących w procesie rozwoju wsi. Zespół planistyczny, którego trzon stanowili mieszkańcy sołectwa (liderzy - Rada Sołectwa, Sołtys), wypracował metodami warsztatowymi wizję wsi, zasadnicze założenia Planu i określił główne działania niezbędne do osiągnięcia jego celów. Po zredagowaniu tekstu strategii zostanie przedstawiony do konsultacji mieszkańcom Sołectwa, jako podmiotu działań i głównych wykonawców oraz władzom samorządowym odpowiedzialnym za rozwój gminy.

I. Charakterystyka miejscowości Krusza Duchowna

1. położenie miejscowości, przynależność administracyjna, powierzchnia, liczba ludności,
2. historia miejscowości ze szczególnym uwzględnieniem wydarzeń mających wpływ na powstanie układu przestrzennego,
3. określenie przestrzennej struktury miejscowości przez wskazanie:
 - dominanty przestrzennej (np. kościół usytuowany na wzgórzu, ruiny zamku);
 - otwartych przestrzeni wspólnych (np. rynek, centralny deptak, plac targowy)
 - elementów charakterystycznych dla danej miejscowości (np. typ zabudowy, detale architektoniczne, układ zagrodowy).

Położenie wsi

Krusza Duchowna położona jest na obrzeżach miasta Inowrocławia, w gminie o tej samej nazwie znajdującej się w województwie kujawsko-pomorskim. Teren sołectwa obejmuje wsie Krusza Duchowna i Krusza Zamkowa, razem około 590 hektarów i 441 mieszkańców. Zabudowa wsi jest zwarta i zlokalizowana wokół drogi krajowej nr 25, kierunek Bydgoszcz - Konin. Kilkanaście gospodarstw i posesji jest zlokalizowanych poza główną zabudową wsi.

Zgodnie ze Studium Uwarunkowań i Kierunków Zagospodarowania Przestrzennego Gminy Inowrocław, teren wsi Krusza Duchowna zaliczony został do obszaru funkcjonalnego A-IV strefy rolniczo-osadniczej.



Młyn w Kruszy Duchownej

Plan Odnowy Miejscowości Krusza Duchowna

Charakterystyczne elementy tej wsi to budynek starej Szkoły – obecnie siedziba świetlica wiejska, Stacja Paliw, Młyn oraz przecinająca ją na pół droga krajowa z chodnika po obu stronach



Położenie Sołectwa Krusza Duchowna Krusza Zamkowa na terenie gminy Inowrocław



Droga krajowa 25 przecinająca Kruszę Duchowną

Krusza Duchowna jest położona na terenie Kujaw Zachodnich, tzw. Czarnych Kujaw, co oznacza, że rolnicy dysponują tu glebami o najwyższych klasach bonitacyjnych (najczęściej II i III klasa gleb).

Plan Odnowy Miejscowości Krusza Duchowna

II. Inwentaryzacja zasobów służących odnowie miejscowości.

Należy wymienić i opisać aktualną kondycję zasobów, które mogą być wykorzystane na rzecz rozwoju miejscowości takich jak:

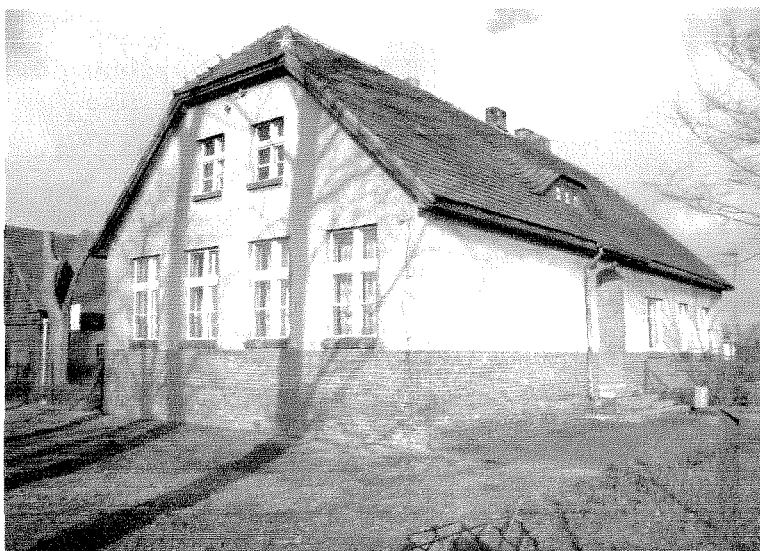
- zasoby przyrodnicze (np. parki krajobrazowe, parki narodowe obszary chronionego krajobrazu)
- dziedzictwo kulturowe (obiekty zabytkowe, obiekty o wartościach historycznych czy sentymentalnych)
- obiekty i tereny (np. skwery, parki, ścieżki rowerowe, rynki),
- infrastruktura społeczna (np. domy kultury, biblioteki, muzea, izby pamięci)
- infrastruktura techniczna (np. zakłady i obiekty zapewniające dostęp do podstawowych usług dla mieszkańców w zakresie energetyki, dostarczania ciepła, wody, usuwania ścieków i odpadów, itp,
- gospodarka i rolnictwo (zakłady pracy, gospodarstwa rolne, warsztaty rzemieślnicze)
- kapitał społeczny i ludzki (organizacje działające na terenie miejscowości).

Celem jest ustalenie zasobów wyróżniających daną miejscowość i rozpoznanie potencjału jakim dysponuje.

Spoleczność wiejska i infrastruktura społeczna

Krusza Duchowna to wieś podmiejska, o przeważającym charakterze rolniczym, licząca ok. 187 mieszkańców. Mieszkańcami wsi są rolnicy i ich rodziny, lokalni przedsiębiorcy i osoby pracujące w innych zawodach w okolicznych instytucjach i przedsiębiorstwach.

Na jej terenie działają Kółko Rolnicze oraz Koło Gospodyń Wiejskich. Dzięki inicjatywie mieszkańców w części budynku po „starej szkole” powstała Świetlica Wiejska, która umożliwia spotkania i pracę wszystkich wiejskich organizacji.



Świetlica wiejska w Kruszy Duchownej

Rolnictwo i przedsiębiorczość

Wieś ma charakter rolniczy, ale jej profil społeczny i gospodarczy zmienia się z uwagi na rozwijające się funkcje usługowe i osadnicze. Głównym rodzajem produkcji rolniczej jest produkcja roślinna, ale działa także duża liczba gospodarstw specjalizujących się w produkcji zwierzęcej, w tym kilka gospodarstw o profilu mlecznym. Rejon Inowrocławia był zawsze obszarem intensywnej produkcji rolnej, toteż gospodarstwa rolne w Kruszy Duchownej charakteryzują się wysoką kulturą produkcji rolniczej.

Struktura rolniczego użytkowania ziemi Sołectwa Krusza Duchowna Krusza Zamkowa

Rodzaj użytków rolnych	Powierzchnia	Udział procentowy
Użytki rolne ogółem, w tym	586,50 ha	100 %
grunty rolne	498,60ha	88,6 %
grunty pod lasami	27,40 ha	4,7 %
grunty pod wodami	3,20 ha	0,5 %
tereny antropogeniczne	36,10 ha	6,2 %

Plan Odnowy Miejscowości Krusza Duchowna

Struktura własnościowa użytkowania gruntów

Typ własności	Użytkowana powierzchnia
Gospodarstwa indywidualne	533,30 ha
Gospodarstwa Skarbu Państwa	1,10 ha

W Kruszy Duchownej formalnie istnieje 126 gospodarstw rolnych, ale gospodarstw powyżej 7 ha jest jedynie 29. Gospodarstw dużych powyżej 15 ha jest tylko 14, ale obejmują one aż 57,8 % powierzchni rolnej użytkowanej przez gospodarstwa indywidualne. Rzeczywista struktura użytkowania gruntów jest jeszcze korzystniejsza z uwagi na występujące zjawisko dzierżawy gruntów. Wiele gospodarstw, formalnie istniejących z uwagi na fakt posiadania ziemi przez mieszkańców, jest w istocie siedliskami dla osób pracujących poza rolnictwem. Proces koncentracji ziemi postępuje, co stwarza korzystne warunki dla modernizacji i specjalizacji gospodarstw, a w dalszej perspektywie daje rozwijającym się gospodarstwom szanse na to, aby mogły stać się w pełni konkurencyjnymi na wspólnym rynku UE. W bliskiej okolicy wsi znajduje się wiele zakładów przetwórstwa rolnego (główne to Zakłady Tłuszczowe, Cukrownia i Zakłady Młynarsko-Zbożowe w Kruszewicy, Młyn w Kłopotcie, Bonduelle w Gniewkowie, CYKORIA w Wierzchosławicach).

Struktura obszarowa gospodarstw

Grupa obszarowa	Liczba gospodarstw	Udział w %	Użytkowana powierzchnia gruntów	Udział w %
Ogółem	126	100 %	521,3 ha	100 %
do 2 ha	86	68,3 %	35,1 ha	6,7 %
pow. 2 do 5 ha	10	7,9 %	24,2 ha	4,6 %
pow. 5 do 7 ha	1	0,8 %	5,1 ha	1,0 %
pow. 7 do 10 ha	6	4,8 %	48,4 ha	9,3 %
pow. 10 do 15 ha	9	7,1%	107,4 ha	20,6 %
pow. 15 ha	14	11,1 %	301,1 ha	57,8 %

Ludność rolnicza tj. zamieszkała w indywidualnym gospodarstwie rolnym obejmuje 41 % ogółu mieszkańców i liczy 187 osób, z tego w rolnictwie zatrudnionych jest 66 osób. Średnio w gospodarstwach indywidualnych na 100 ha użytków rolnych pracuje 15,1 osoby.

Na terenie wsi funkcjonuje kilkanaście zakładów prowadzonych przez osoby fizyczne. Głównym kierunkiem działalności jest handel i usługi na rzecz ludności.

Działalność gospodarcza osób fizycznych

Rodzaj działalności	Liczba zakładów
Sklepy ogólnospożywcze	2
Warsztaty stolarskie	1
Bar	4
Usługi budowlane	2
Instalatorstwo elektryczne, sanitarne, ...	1
Usługi transportowe	2
Mechanika pojazdowa	6
Inne	13
Razem	31

Powstające małe przedsiębiorstwa korzystają głównie z bliskości dużego rynku jakim jest miasto Inowrocław. Zakłady pracy zlokalizowane w Inowrocławiu są głównym źródłem zatrudnienia dla nierolniczej części społeczności Kruszy Duchownej.

Plan Odnowy Miejscowości Krusza Duchowna

Infrastruktura techniczna

Krusza Duchowna jest w pełni zwodociągowaną wsią. W zakresie gospodarki ściekowej większość mieszkańców korzysta z osadników przydomowych. Istnieją plany skanalizowania obszaru wsi i poprowadzenia sieci gazowej. Inwestycje kanalizacyjne mają szansę na szybką realizację z uwagi na przeznaczenie stosownych środków na ten cel przez samorząd gminny. Cały obszar wsi jest objęty gminnym systemem zbierania i segregacji odpadów.

Krusza Duchowna leży przy drodze krajowej prowadzącej z Inowrocławia do Strzelna i Poznania oraz Konina, dzięki czemu dostępność komunikacyjna wsi jest dobra (samochody prywatne i linie PKS i prywatne). Drogi gminne są w dobrym stanie, a drogi polne są utrzymywane w pełnej przejezdności staraniem władz gminy i prywatnych użytkowników.

Na terenie wsi istnieje sieć energetyczna zaspokajająca potrzeby mieszkańców i rolników, ale niewystarczająca dla potrzeb rozwijających się zakładów usługowych. Całkowicie został rozwiązany problem telefonizacji w wyniku działań inwestycyjnych firm telekomunikacyjnych. Wieś nie posiada szybkiego dostępu do internetu i telewizji kablowej.

Osadnictwo

Na terenie wsi rozwijają się procesy osadnictwa – w budowie jest kilka domów mieszkalnych. Budownictwo to jest realizowane na terenie gospodarstw rolnych lub na wydzielonych działkach budowlanych. Krusza Duchowna jest obiektem zainteresowania potencjalnych inwestorów indywidualnych – obecnie mieszkańców Inowrocławia.

Na terenie wsi zauważalne jest powstanie nowych firm. Spowodowane jest to głównie lokalizacją na terenach podmiejskich miasta Inowrocławia oraz niższymi podatkami niż w mieście Inowrocław.



Stacja Paliw w Kruszy Duchownej

Najbliżsi sąsiedzi

Krusza Duchowna wchodzi od strony południowej w skład Gminy Inowrocław, okalającej swoim terytorium miasto Inowrocław. Z tego położenia wynikają określone konsekwencje społeczne i gospodarcze. Cechą gospodarki naszej Gminy jest jej ścisłe powiązanie z rynkiem 80 - tysięcznego Inowrocławia. Inowrocław jest także w sposób naturalny centrum kulturalnym i oświatowym dla mieszkańców Gminy. Komunikacja w Gminie jest koncentrycznie zorganizowana wokół Inowrocławia. Z kolei dla wielu mieszkańców Inowrocławia teren Gminy pełni funkcje usługowe, mieszkalne, rekreacyjne i jest źródłem zaopatrzenia w niektóre produkty spożywcze. Krusza Duchowna graniczy bezpośrednio ze wsiami należącymi do Miasta i Gminy Kruszwica oraz Strzelno. Kruszwica i Strzelno, obok Inowrocławia są ośrodkami miejskimi w najbliższej okolicy wsi.

System samorządowy zakłada, że sołectwo nie stanowi samodzielnej jednostki, a jest jedynie elementem pomocniczym w strukturze samorządu gminy. Oznacza to konieczność

Plan Odnowy Miejscowości Krusza Duchowna

oparcia rozwoju Kruszy Duchownej o działania władz samorządu w skali całego obszaru gminy. Dotyczy to przede wszystkim kosztownych inwestycji infrastrukturalnych i funkcjonowania systemu oświaty i kultury. Istnieje jednak duży obszar dla aktywności mieszkańców poszczególnych wsi na rzecz polepszania warunków życia mieszkańców, zaspokajania ich potrzeb i wspierania przedsiębiorczości. Może się to dokonywać poprzez własne działania organizacji wiejskich, realizację zewnętrznych programów pomocowych dla poszczególnych grup społecznych i aktywny udział w realizacji programów gminnych (np. społeczne komitety budowy kanalizacji i sieci gazowej).

Relacje z samorządem powiatowym dotyczą przede wszystkim możliwości skorzystania z usług świadczonych na poziomie ponad gminnym, takich jak szkolnictwo średnie, ochrona zdrowia, zwalczanie bezrobocia. Z uwagi na swój obszar, w powiązaniu z gminami, powiat pełni bardzo ważne funkcje także w zakresie kreowania rozwoju w skali mikroregionu. Powiat Inowrocławski jest stosunkowo silnym powiatem o dużym udziale ośrodków miejskich i rozwiniętym przemyśle. Pomimo to jest obszarem na którym występuje bezrobocie strukturalne. Dla Kruszy Duchownej instytucje zlokalizowane na poziomie powiatowym mogą być źródłem informacji i partnerem w realizacji własnych projektów dotyczących wsi (np. oddział ODR, Powiatowy Urząd Pracy, Centra Informacji Europejskiej).

OBSZARY DZIAŁAŃ INWESTYCYJNYCH GMINY INOWROCLAW



Legenda:

- Tereny zabudowy mieszkaniowo-usługowej z dopuszczeniem uzupełnień, przekształceń i rehabilitacji
- Tereny zabudowy produkcyjno-usługowej z dopuszczeniem uzupełnień funkcjami wzajemnie niekonfliktowymi
- Tereny predysponowane do rozwoju funkcji osadniczej z możliwością uzupełnienia usługami nieuciążliwymi
- Tereny predysponowane do rozwoju funkcji gospodarczo-usługowej
- Tereny budownictwa rezydencjalnego
- Obszary aktywizacji gospodarczej, dla których przystąpiło do sporządzania planów miejscowych

Plan Odnowy Miejscowości Krusza Duchowna

III. Ocena mocnych i słabych stron miejscowości, w której będzie realizowana operacja.

Rozdział powinien zawierać zestawienie mocnych i słabych stron miejscowości (np. cech wyróżniające miejscowość, potencjał gospodarczy, bariery). W podsumowaniu zestawienia powinno znaleźć się określenie szans rozwoju miejscowości oraz zagrożenia.

Ocena obecnego stanu rozwoju wsi

Obecnie Krusza Duchowna jest typową wsią podmiejską o przewadze rolnictwa jako głównego źródła dochodów dla jego mieszkańców. W grupie rolników znajdują się osoby przedsiębiorcze, które z powodzeniem dokonują modernizacji swoich gospodarstw i wskazują kierunek innym.

Charakter wsi zmienia się z uwagi na rosnącą liczbę mieszkańców nie związanych z produkcją rolniczą. W tej grupie dominują pracownicy najemni i osoby prowadzące działalność gospodarczą. Wzrost liczebności tej grupy osób wpływa pozytywnie na aktywność społeczności w wielu dziedzinach. Pozytywne przykłady przedsiębiorczości budzą nadzieję na upowszechnienie tego typu postaw, ale obecnie nie znajdują zbyt wielu naśladowców.

Dużą grupę mieszkańców stanowi młodzież i jest to pozytywny element sytuacji oraz bezrobotni co stanowi ważny problem rzutujący na dalszy rozwój wsi.

Wieś nie posiada rozbudowanej infrastruktury społecznej. Świetlica Wiejska znajdująca się w części pomieszczeń po „starej szkole” jest podstawą dla działań organizacji społecznych i pozwala na kreowanie nowych form aktywności.

Ważnym elementem stanu społeczności Kruszy Duchownej jest duża aktywność organizacji zrzeszających mieszkańców (KGW i Rada Sołecka).

Co ją wyróżnia?

- Dogodne położenie - bliskość dużego miasta, miejsce wzdłuż szlaku komunikacyjnego o znaczeniu krajowym i międzynarodowym
- Bardzo dobre gleby – II i III klasa
- Prężnie działające Koło Gospodyń Wiejskich i Rada Sołecka
- Funkcje usługowe: stacja paliw, zakład stolarski, sklepy, usługi mechaniki i elektromechaniki samochodowej i inne
- Młyn
- Świetlica wiejska
- Zwarta zabudowa, estetyka i zieleni
- Otoczenie drogi krajowej-chodniki, pobocza

Jakie pełni funkcje?

- Funkcje rolnicze, usługowe, mieszkaniowe
- W obrębie sołectwa formalnie istnieje 126 gospodarstw rolnych, ale gospodarstw powyżej 7 ha jest jedynie 29; Gospodarstw dużych powyżej 15 ha jest tylko 14, ale obejmują one obszar aż 57,8 % powierzchni rolnej

Kim są mieszkańcy?

- Sołectwo liczy 441 mieszkańców, w tym wieś Krusza Duchowna 187
- Właściciele indywidualnych gospodarstw rolnych
- Osoby zajmujące się usługami i handlem
- Pracownicy zakładów pracy na terenie wsi oraz Gminy i miasta Inowrocławia
- Emeryci, renciści
- Bezrobotni
- Osoby zajmujące się usługami i handlem

Co daje utrzymanie?

- Praca we własnym gospodarstwie rolnym
- Praca zarobkowa na terenie wsi, gminy i Inowrocławia
- Świadczenia socjalne: renty, emerytury i zasiłki dla bezrobotnych
- Praca na własny rachunek

Plan Odnowy Miejscowości Krusza Duchowna

Jak zorganizowani są mieszkańcy?

- Koło Gospodyń Wiejskich
- Rada Sołecka
- Silne związki sąsiedzkie

W jaki sposób rozwiązują problemy?

- Zwracanie się do instytucji i organizacji działających we wsi, do radnych, do sołtyśsa, do gminy
- Organizowanie zebrań wiejskich

Jak wygląda nasz wieś?

- Wieś położona jest wzdłuż drogi krajowej
- Zabudowa dość zwarta
- Czysta i estetyczna, dużo zieleni
- Chodniki i oświetlenie

Jakie obyczaje i tradycje są przez nas pielęgnowane?

- kultywowanie tradycji religijnych - parafia w Markowicach
- indywidualne formy pielęgnacji różnorodnych tradycji i zwyczajów ludności – Dzień Kobiet, Dzień Dziecka, Andrzejki, Mikołajki, Zabawa sylwestrowa
- dożynki sołeckie

Jak wyglądają mieszkania i obejścia?

- występuje zróżnicowanie starej i nowej zabudowy.
- zabudowa jednorodzinna, w większości stare budownictwo wraz z budynkami gospodarczymi.
- występuje dbałość o estetykę oraz ład i porządek na posesjach, można zauważyć stały postęp w tym zakresie
- wieś podłączona do wodociągu gminnego.
- kanalizacja sanitarna tylko indywidualna.
- brak systemu kanalizacji sanitarnej we wsi.
- brak gazyfikacji

Jaki jest stan otoczenia i środowiska?

- wielki ruch kołowy nie sprzyja jakości i czystości powietrza oraz wzmaga hałas
- wieś podłączona jest do gminnej sieci wodociągowej.
- brak regulacji gospodarki ściekowej, brak oczyszczalni, brak kanalizacji burzowej; wieś posiada szczątkową kanalizację – większość to szamba bezodpływowe,
- prowadzona jest selektywna zbiórka odpadów

Jakie są powiązania komunikacyjne?

- wieś jest miejscem przecinania się gminnych szlaków komunikacyjnych i układów transportowych rangi krajowej z połączeniami międzynarodowymi,
- dobrze rozwinięty kołowy transport publiczny.

Co proponujemy dzieciom i młodzieży?

- poza świetlicą wiejską wieś nie posiada możliwości zagospodarowania wolnego czasu dzieci i młodzieży.
- plac zabaw oraz boisko wielofunkcyjne ogólnodostępne

Kierunki rozwoju sytuacji

Pojawienie się kilkunastu skutecznie rozwijających się gospodarstw pozwala sądzić, że produkcja rolna w Kruszy Duchownej będzie jednym z głównych kierunków gospodarczych, ale będzie odbywała się w coraz mniejszej liczbie gospodarstw.

Brak miejsc pracy w okolicznych zakładach, obniżenie poziomu dochodów z produkcji rolniczej w małych i średnich gospodarstwach, będzie wywoływał presję na poszukiwanie innych

Plan Odnowy Miejscowości Krusza Duchowna

źródeł dochodów. Czynnikiem sprzyjającym podjęciu decyzji o założeniu własnej firmy sprzyja bliskość stosunkowo dużego miasta.

Położenie Kruszy Duchownej będzie sprzyjać powstawaniu nowych siedlisk, których mieszkańcami będą ludzie uciekający z miejskich „blokowisk”. Należy się spodziewać wydzielania nowych działek budowlanych na obecnych terenach rolnych.

Z tego punktu widzenia główne problemy rozwoju Kruszy Duchownej to:

1. Pobudzenie mobilności ludzi, aktywności mieszkańców w dążeniu do poprawy własnej sytuacji życiowej, odrzucenie roszczeniowego modelu zachowań. Podjęcie nowych starań o pozyskanie pracy, zmiana zawodu i poszukiwanie nowych, dodatkowych źródeł dochodów, podjęcie ryzyka działalności gospodarczej.
2. Współpraca wewnątrz wsi, pomiędzy różnymi grupami zawodowymi, integracja społeczności wokół wspólnych wartości i celów rozwoju dla wspólnego wykorzystania rezultatów działań.
3. Poprawa materialnych warunków życia na wsi poprzez współfinansowanie inwestycji infrastrukturalnych (tereny rekreacyjno-sportowe, kanalizacja i sieć gazowa, drzewa i rośliny ozdobne itd.).
4. Szeroki udział w kulturze i oświacie jako czynnikach wspierających potencjał rozwojowy wsi. Pełne wykorzystanie potencjału istniejących obiektów dla zaspokojenia zróżnicowanych potrzeb mieszkańców.
5. Wypracowanie nowych, korzystnych społecznie modeli zachowań, służących zwiększeniu poczucia bezpieczeństwa we własnym miejscu zamieszkania.
6. Wypromowanie postaw obywatelskich służących poprawie warunków życia poprzez zachowanie i odbudowę walorów środowiska naturalnego i poprawę estetyki wsi.

Analiza czynników wpływających na rozwój wsi (analiza SWOT)

SILNE STRONY Kruszy Duchownej

1. Korzystne położenie, bardzo blisko Inowrocławia, przy dobrych drogach przelotowych, w pobliżu szlaku Romańskiego i Piastowskiego (Kruszwica, Strzelno, Inowrocław, Biskupin, Płowce itd.)
2. Rosnąca atrakcyjność Kruszy Duchownej jako miejsca do zamieszkania i usług (tereny pod osadnictwo mieszkaniowe).
3. Rosnąca aktywność ludzi związanych z Kruszą Duchowną (mieszkańcy - rolnicy, przedsiębiorcy, ludzie pracujący w mieście, młodzież, kobiety, sympatycy, nawet bezrobotni), poczucie przynależności do atrakcyjnego miejsca - ludzie nie wstydzą się Kruszy Duchownej. Dostrzegalna zmiana na lepsze dotychczasowych negatywnych zachowań.
4. Tradycyjne organizacje wiejskie - KGW, Kółko Rolnicze, jako płaszczyzna partnerstwa wiejskiego
5. Stosunkowo dobrze rozwinięta infrastruktura techniczna (wodociąg, telefony, drogi krajowe, gminne i powiatowe), realne szanse na powstanie sieci kanalizacyjnej, a w przyszłości także sieci gazu przewodowego.
6. Kujawskie tradycje rolnicze w połączeniu z dobrą ziemią – wysoka kultura rolna.

SŁABOŚCI Kruszy Duchownej

1. Brak infrastruktury rekreacyjnej dla dzieci i młodzieży.
2. Niewystarczająca aktywność tradycyjnych organizacji społecznych.
3. Braki w infrastrukturze (brak bliskich perspektyw na sieć gazową, brak internetu i telewizji kablowej).

Plan Odnowy Miejscowości Krusza Duchowna

4. Małe zasoby finansowe mieszkańców, niechęć (z powodów finansowych) do włączania się w inwestycje na rzecz ochrony środowiska (kanalizacja, śmieci, itp.)
5. Zbyt mała liczba silnych przedsiębiorstw, które tworzyłyby nowe miejsca pracy i mogłyby wspierać działania na rzecz rozwoju wsi.
6. Zróżnicowana dbałość mieszkańców o swoje otoczenie wpływająca na estetykę wsi, małe zasoby finansowe mieszkańców niewystarczające na poprawę wyglądu wsi
7. Niskie poczucie bezpieczeństwa mieszkańców wsi i przybyszów (duży ruch kołowy, postawy ludzi - przestępczość, wandalizm).

OKAZJE / SZANSE W OTOCZENIU dla rozwoju Kruszy Duchownej

1. Wykorzystanie położenia - możliwość włączenia się w ruch turystyczny na istniejących trasach turystycznych (Szlak Piastowski).
2. Rosnące zapotrzebowanie na zdrową żywność i tradycyjne potrawy wiejskie.
3. Napływ aktywnych, nowych mieszkańców w wyniku osadnictwa ludzi z miasta („ucieczka na wieś”) – indywidualne budownictwo mieszkaniowe realizowane w oparciu o koncepcje urbanizacji tereny gminy.
4. Stosunkowo duże zasoby samorządu gminnego pozwalające realizować inwestycje w wybranych dziedzinach.
5. Możliwość uzyskiwania wpływu na politykę władz gminy – poprzez aktywność w wyborach i na forum samorządowych instytucji gminnych.
6. Skokowy wzrost wartości środków pomocowych na programy wspierające restrukturyzację wsi i rolnictwa, w tym także na różnicowanie źródeł dochodów ludności wiejskiej. Duża liczba programów rządowych i wojewódzkich dotyczących intensywnych działań na rzecz rozwoju wsi.
7. Rosnące wymagania prawne i duże fundusze z UE na ochronę środowiska – możliwość poprawy stanu czystości powietrza.
8. Nowe środki komunikacji społecznej, Internet, telewizja kablowa, telefonia komórkowa.

ZAGROŻENIA W OTOCZENIU dla planów rozwoju Kruszy Duchownej

1. Intensyfikacja produkcji rolnej stanowiąca przeszkodę dla rozwoju innych funkcji Kruszy Duchownej (drastyczny wzrost nawożenia, koncentracja produkcji zwierzęcej).
2. Brak stabilności na rynku rolnym wywołujący niepewność rolników co do ich przyszłości gospodarczej – redukcja zasobów i skłonności do inwestycji i poszukiwania nowych źródeł dochodu. Nadprodukcja w rolnictwie i brak marketingu produktów rolnych.
3. Brak wystarczających środków finansowych w gminie, które mogłyby być przeznaczone na konieczne inwestycje w infrastrukturze technicznej
4. Trudności w spełnieniu wymogów UE w zakresie ekologii i rolnictwa.
5. Negatywny wpływ mediów na postawy młodzieży.
6. Niekorzystna sytuacja gospodarcza w kraju, województwie i w powiecie

Plan Odnowy Kruszy Duchownej w perspektywie 7 lat

Przeprowadzona analiza silnych i słabych stron oraz okazji i zagrożeń, pozwala ukierunkować działania i przyjąć priorytety dla aktywizacji społeczności wsi i jej gospodarki.

Strategia działania oparta na poprawie stanu rzeczy tj. eliminacji słabych stron i unikaniu zagrożeń byłaby minimalistycznym podejściem do istniejących możliwości. Jak wynika z zestawienia przytoczonego powyżej istnieją bardzo istotne zasoby, które pozostają niewykorzystane. Jednocześnie w otoczeniu wsi i gminy pojawiają się liczne i bardzo konkretne szanse do wykorzystania (rosnący rynek usług i fundusze pomocowe).

Plan Odnowy Miejscowości Krusza Duchowna

Dlatego uznano, że istniejąca, pozytywna współzależność czynników określających pozycję wyjściową Kruszy Duchownej w momencie określania Planu Odnowy, pozwala przyjąć bardzo ofensywny sposób działań na rzecz rozwoju wsi.

Działania w ramach takiego Planu Odnowy Miejscowości Krusza Duchowna będą się koncentrowały wokół czterech priorytetów:

1. Budowa Parku Rekreacji w Kruszy Duchownej w ramach odnowy tradycyjnych miejsc spotkań i zabawy oraz integracji pokoleń
2. Rozwój sołectwa oraz poprawa warunków życia na wsi
3. Poprawa kwalifikacji i wykształcenia społeczności sołectwa jako forma walki z bezrobociem
4. Integracja społeczności wsi służąca wzrostowi aktywności mieszkańców Kruszy Duchownej

Sukces tak zarysowanego Planu Odnowy wymaga spełnienia wielu innych warunków, z których najważniejsze to:

- *harmonijne współdziałanie z władzami gminy oraz z innymi instytucjami i urzędami w jej otoczeniu.*
- *zintegrowanie społeczności wokół wspólnych celów – brak współdziałania np. w zakresie estetyki wsi i bezpieczeństwa zniweczy wszelkie inne działania,*
- *prowadzenie szerokiej i rozłożonej w czasie akcji informacyjnej i szkoleniowej, pozwalającej właściwie wykorzystać tworzone warunki dla indywidualnej przedsiębiorczości,*
- *zaspokajanie bieżących potrzeb wszystkich mieszkańców, także tych nie zaangażowanych bezpośrednio w rozwój nowych dziedzin gospodarczych*

Misja rozwoju Kruszy Duchownej- ogólny cel działań służących jego mieszkańcom

Biorąc pod uwagę zarysowaną powyżej strategię rozwoju Kruszy Duchownej, najogólniejszy cel działań w perspektywie kilkunastoletniej można sformułować następująco:

**Krusza Duchowna to wieś harmonijnie łącząca
działalność rolniczą, walory atrakcyjnego miejsca do życia i mieszkania
z dochodową przedsiębiorczością,
z silnym ośrodkiem kultury i rekreacji, zorganizowaną i przyjazną społecznością,
stwarzającą nowe perspektywy rozwoju i poprawy warunków życia,
dzięki wykorzystaniu własnej aktywności mieszkańców i procesom rozwojowym**

Dla uporządkowania działań i ich skonkretyzowania sformułowano priorytety i cele Planu Rozwoju Miejscowości Krusza Duchowna oraz projekty cząstkowe.

IV. Opis planowanych zadań inwestycyjnych i przedsięwzięć aktywizujących społeczność lokalną w okresie co najmniej 7 lat od dnia przyjęcia planu odnowy miejscowości, w kolejności wynikającej z przyjętych priorytetów rozwoju miejscowości z podaniem szacunkowych kosztów ich realizacji.

Wykazu planowanych zadań inwestycyjnych i przedsięwzięć aktywizujących społeczność lokalną. Nie należy ograniczać się tylko tych, które kwalifikują się do wsparcia w ramach działania „Odnowa i rozwój wsi”. Należy opisać te projekty/operacje, które zostały wskazane przez mieszkańców do realizacji w ciągu 7 lat.

Opis każdej inwestycji bądź przedsięwzięcia aktywizującego społeczność lokalną powinien zawierać:

- nazwę
- cel
- przeznaczenie
- harmonogram realizacji
- kwota końcowa i wskazanie źródła jej pozyskania.

PRIORYTET 1

„Budowa Parku Rekreacji w Kruszy Duchownej”

Cel 1. Realizacja prac inwestycyjnych mających na celu _odnowę tradycyjnych miejsc spotkań i zabawy oraz integracji pokoleń”

Projekty:

1. Budowa boiska sportowego ze sztuczną nawierzchnią, trybunami i ogrodzeniem.
2. Budowa placu zabaw.
3. Budowa ścieżek spacerowych z polbruki.
4. Budowa parkingi.
5. Budowa terenów zieleni urządzonej.

PRIORYTET 2

„Rozwój sołectwa oraz poprawa warunków życia na wsi”

Cel 1. Realizacja prac modernizacyjno – inwestycyjnych mających na celu zagospodarowanie placu przy świetlicy

Projekty:

1. Wykonanie nowego wjazdu na teren placu przy świetlicy wiejskiej wraz z parkingiem
2. Budowa sceny z zadaszeniem i ławeczkami

Cel 2. Realizacja prac modernizacyjno – inwestycyjnych mających na celu poprawę stanu technicznego i podniesienia bezpieczeństwa na drogach w obrębie sołectwa

Projekty:

1. Dopuszczenie do poprawy bezpieczeństwa wokół drogi krajowej
 - Oświetlenie drogi w kierunku na Janikowo
 - Wyrównanie pobocza na tzw. Parcelach i do Kruszy Zamkowej
 - Wycinka drzew utrudniających widoczność

Plan Odnowy Miejscowości Krusza Duchowna

➤ Oznakowanie przejść dla pieszych

2. Kanalizacja wsi i sołectwa
3. Gazyfikacja wsi i sołectwa.

Cel 3. Doprowadzenie do poprawy estetycznego wyglądu wsi, budynków i zagród wiejskich,

Projekty:

1. Organizowanie konkursów na najładniejsze obejście i podwórze.

Cel 4. Pomoc rodzinom, dzieciom z rodzin patologicznych, zorganizowanie profesjonalnie prowadzonego ośrodka dla dzieci i młodzieży z rodzin w trudnych warunkach materialnych.

PRIORYTET 3

„POPRAWA KWALIFIKACJI I WYKSZTAŁCENIA SPOŁECZNOŚCI SOŁECTWA – WALKA Z BEZROBOCIEM”

Cel 1. Stymulowanie działalności dających dodatkowe dochody gospodarstwom rolnym.

Projekty:

1. Kursy przedsiębiorczości, wikliniarstwa, agroturystyki, produkcji zdrowej żywności itp.

Cel 2. Rozwiązania instytucjonalne i wdrażanie systemów umożliwiających bezrobotnym zdobycie nowego zawodu, podnoszenie kwalifikacji zawodowych itp.

Projekty:

1. Szkolenia w zakresie prowadzenia działalności gospodarczej, tworzenia małej gastronomii itp.
2. Szkolenia w zakresie wykorzystania zdolności i umiejętności mieszkańców (rzemiosła i rękodzieła artystycznego).

Cel 3. Ułatwienie dostępu do wykorzystywania nowoczesnych technologii przekazu informacji.

Projekty:

1. Nowoczesna pracownia komputerowa w świetlicy wiejskiej.
2. Szeroko rozumiana promocja wsi i sołectwa.

PRIORYTET 4

„Integracja społeczności wsi służąca wzrostowi aktywności mieszkańców Kruszy Duchownej”

Cel 1. Aktywna współpraca z instytucjami samorządowymi

Cel 2. Aktywizacja organizacji wiejskich

Plan Odnowy Miejscowości Krusza Duchowna

Cel 3. Kultywowanie i tworzenie tradycji lokalnych

Cel 4. Przyjazne warunki dla nowych mieszkańców

Cel 5. Poprawa szans rozwoju dla dzieci i młodzieży

Cel 6. Wpływanie na zmiany mentalności

HARMONOGRAM WDRAŻANIA PLANU NA LATA 2009 – 2015

Ważnym celem dla naszej społeczności jest zapewnienie dzieciom i młodzieży, jak również i ich rodzicom, warunków do wspólnego i efektywnego spędzania czasu. Co my zaoferujemy dzisiaj naszym dzieciom, to w przyszłości odbije się na ich rozwoju

Opis zatwierdzonej do realizacji operacji

Mieszkańcy wsi Krusza Duchowna uchwałą zebrania wiejskiego zatwierdzili do Programu Odnowy i Rozwoju Wsi w ramach PROW 2007-2013:

PRIORYTET 1 „Budowa Parku Rekreacji w Kruszy Duchownej”

Cel 1. Realizacja prac inwestycyjnych mających na celu _odnowę tradycyjnych miejsc spotkań i zabawy oraz integracji pokoleń”

Projekty:

1. Budowa boiska sportowego ze sztuczną nawierzchnią, trybunami i ogrodzeniem.
2. Budowa placu zabaw.
3. Budowa ścieżek spacerowych z polbrukiu.
4. Budowa parkingu.
5. Budowa terenów zieleni urządzonej.

Harmonogram realizacji projektów:

- a. 2009-2010 opracowanie dokumentacji i kosztorysu
- b. 2009 złożenie wniosku do Urzędu Marszałkowskiego
- c. 2009-2010 realizacja projektu 1
- d. 2010 realizacja projektu 2
- e. 2010-2011 realizacja projektu 3
- f. 2011 realizacja projektu 4
- g. 2011-2012 realizacja projektu 5

PRIORYTET 2

„Rozwój sołectwa oraz poprawa warunków życia na wsi”

Plan Odnowy Miejscowości Krusza Duchowna

Cel 1. Realizacja prac modernizacyjno – inwestycyjnych mających na celu zagospodarowanie placu przy świetlicy

Projekty:

1. Wykonanie nowego wjazdu na teren placu przy świetlicy wiejskiej wraz z parkingiem
2. Budowa sceny z zadaszeniem i ławeczkami

Cel 2. Realizacja prac modernizacyjno – inwestycyjnych mających na celu poprawę stanu technicznego i podniesienia bezpieczeństwa na drogach w obrębie sołectwa

Projekty:

1. Doprowadzenie do poprawy bezpieczeństwa wokół drogi krajowej
 - Oświetlenie drogi w kierunku na Janikowo
 - Wyrównanie pobocza na tzw. Parcelach i do Kruszy Zamkowej
 - Wycinka drzew utrudniających widoczność
 - Oznakowanie przejść dla pieszych
2. Kanalizacja wsi i sołectwa
3. Gazyfikacja wsi i sołectwa.

Cel 3. Doprowadzenie do poprawy estetycznego wyglądu wsi, budynków i zagród wiejskich,

Projekty:

1. Organizowanie konkursów na najładniejsze obejście i podwórze.
- 2.

Cel 4. Pomoc rodzinom, dzieciom z rodzin patologicznych, zorganizowanie profesjonalnie prowadzonego ośrodka dla dzieci i młodzieży z rodzin w trudnych warunkach materialnych.

PROGRAM WDROŻENIA PLANU ODNOWY m.Krusza Duchowna

Zarządzanie

Zarządzaniem Planem Odnowy Miejscowości tzn. przekazywaniem informacji, uzgadnianiem projektów i metod realizacji z innymi podmiotami społecznymi Rada Gminy i Wójtem Gminy zajmie się sołtys i Rada Sołecka.

Wykaz planowanych zadań inwestycyjnych i przedsięwzięć aktywizujących społeczność lokalną

Nazwa przedsięwzięcia	Cel	Przeznaczenie	Harmonogram realizacji	Kwota końcowa	Wskazanie źródła jej pozyskania
Budowa boiska sportowego ze sztuczną nawierzchnią, trybunami i ogrodzeniem	„Budowa Parku Rekreacji w Kruży Duchownej”	Zorganizowanie miejsca dla spotkań, integracji i ożywienia życia kulturalnego społeczności lokalnej	2009-2010	500.000,00	budżet Gminy środki zewnętrzne – PROW 2007-2013
Budowa placu zabaw			2009-2010	20.000,00	budżet Gminy środki zewnętrzne – PROW 2007-2013
Budowa ścieżek spacerowych z polbruku.			2010-2011	20.000,00	budżet Gminy środki zewnętrzne – PROW 2007-2013
Budowa parkingów.			2010-2011	20.000,00	budżet Gminy środki zewnętrzne – PROW 2007-2013
Budowa terenów zieleni urządzonej.			2011-2012	5.000,00	budżet Gminy WFOŚ
Realizacja prac modernizacyjnych – inwestycyjnych mających na celu zagospodarowanie placu przy świetlicy	Rozwój sołectwa oraz poprawa warunków życia na wsi	Realizacja prac modernizacyjnych – inwestycyjnych mających na celu poprawę stanu technicznego infrastruktury i podniesienia bezpieczeństwa na dro-	20010-2013	30.000,00	budżet Gminy środki zewnętrzne – RPO WK-P
Doprowadzenie do prawy bezpieczeństwa			2009-2013	2.000.000,00	budżet Gminy środki zewnętrzne – RPO WK-P
Kanalizacja wsi			2010-2015	2.500.000,00	budżet Gminy środki zewnętrzne – PROW 2007-2013, RPO WK-P

Plan Odnowy Miejscowości Krusza Duchowna

Gazyfikacja wsi	Rozwój sołectwa oraz poprawa warunków życia na wsi	gach w obrębie wsi	2010-2015	3.000.000,00	budżet Gminy środki zewnętrzne
Organizowanie konkursów na najładniejsze obejście i podwórze		Doprowadzenie do poprawy estetycznego wyglądu wsi, budynków i zagród wiejskich	2009-2015	10.000,00	budżet Gminy fundusz sołecki
Szkolenia w zakresie prowadzenia działalności gospodarczej, tworzenia małej gastronomii itp	Rozwiązania instytucjonalne i wdrażanie systemów umożliwiających bezrobotnym zdobyć nowe kwalifikacje zawodowych itp.	2009-2015	35.000,00	budżet Gminy środki zewnętrzne – PROW 2007-2013, PO KL fundusz sołecki	
Szkolenia w zakresie wykorzystania zdolności i umiejętności mieszkańców		2009-2015	35.000,00	budżet Gminy środki zewnętrzne – PROW 2007-2013, PO KL fundusz sołecki	

1 - ŁAWA KATYDZINA Z FARBOWANĄ WIDNĄ - AKIER/ 5002 - 524

Symbol katydogwy 5142

2 - STUJAK NA KOLET - 5524

Symbol katydogwy 5524

3 - KOSZ NA SMIECI - 1042

Symbol katydogwy 5110

4 - ZESTAW SPRAWOZDAW. 1042

Symbol katydogwy 5110

5 - ZIEBISZALNIA - 1024

Symbol katydogwy 5002

6 - PRZELOTNIA LUKOWA - 1042

Symbol katydogwy 5110

7 - ŁAWA KATYDZINA Z FARBOWANĄ WIDNĄ - 1042

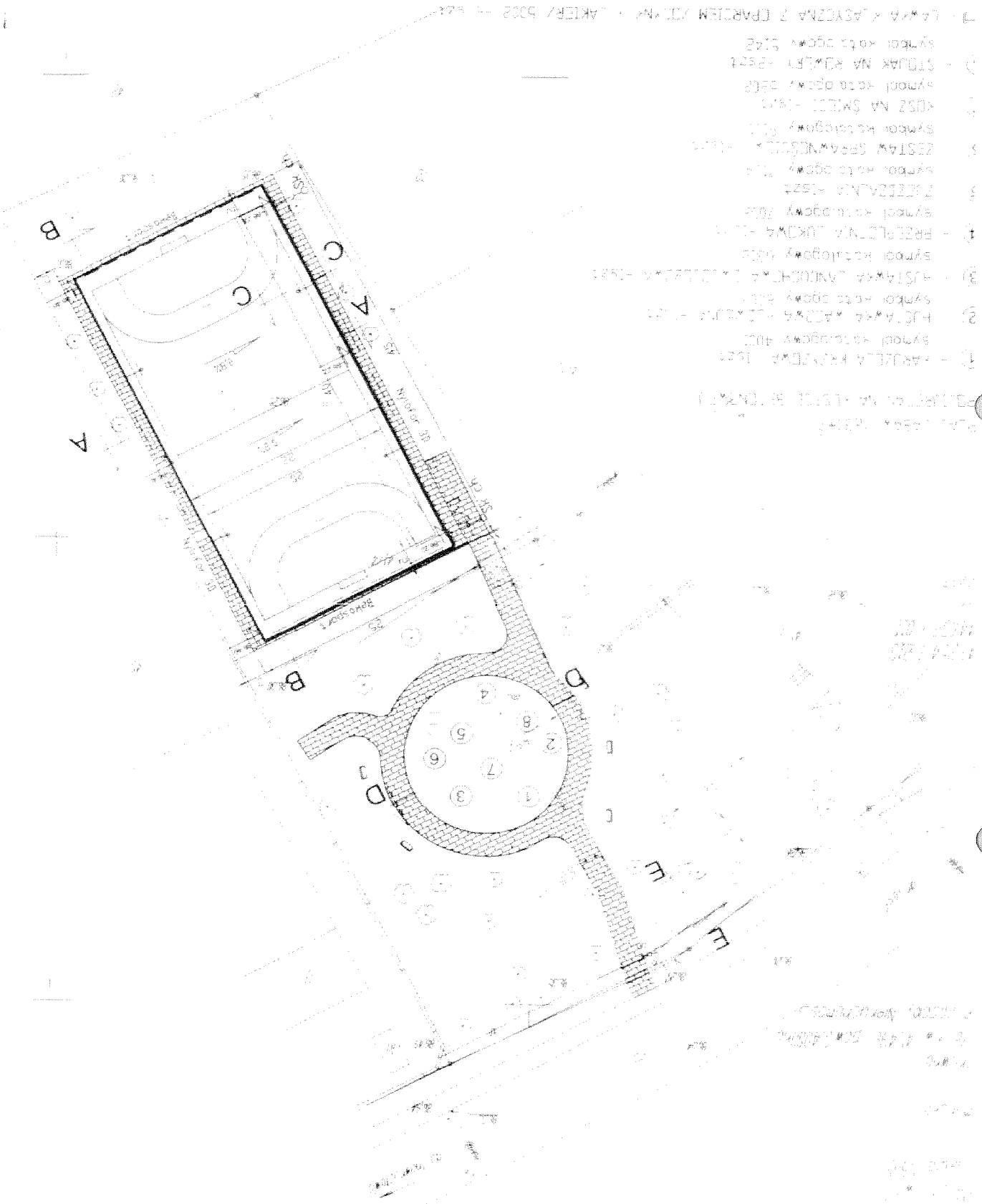
Symbol katydogwy 5110

8 - ŁAWA KATYDZINA - 1042

Symbol katydogwy 5110

9 - FARBOWA KRYDWA - 1042

Symbol katydogwy 5110



10 - ŁAWA KATYDZINA Z FARBOWANĄ WIDNĄ - 1042
 Symbol katydogwy 5110

11 - STUJAK NA KOLET - 5524
 Symbol katydogwy 5524

12 - KOSZ NA SMIECI - 1042
 Symbol katydogwy 5110

13 - ZESTAW SPRAWOZDAW. 1042
 Symbol katydogwy 5110

14 - ZIEBISZALNIA - 1024
 Symbol katydogwy 5002

15 - PRZELOTNIA LUKOWA - 1042
 Symbol katydogwy 5110

16 - ŁAWA KATYDZINA Z FARBOWANĄ WIDNĄ - 1042
 Symbol katydogwy 5110

17 - ŁAWA KATYDZINA - 1042
 Symbol katydogwy 5110

18 - FARBOWA KRYDWA - 1042
 Symbol katydogwy 5110