



PLAN ODNOWY MIEJSCOWOŚCI JACEWO W LATACH 2009-2015

*Plan Odnowy Miejscowości Jacewo
powstał z inicjatywy i z udziałem mieszkańców wsi.
Znając swoje potrzeby dokonano opisu stanu istniejącego,
jak również dokonano wyboru kierunków rozwoju wsi.
Na tej podstawie wskazano projekty, których
realizacja niezbędna jest dla rozwoju i odnowy wsi.
Plan został zatwierdzony przez Radę Sołecką,
a następnie przyjęty przez Zebranie Wiejskie mieszkańców wsi.*

Gmina: Inowrocław
Powiat: inowrocławski
Województwo: kujawsko-pomorskie

Spis treści

Wstęp	3
I. Charakterystyka miejscowości Jacewo	3
II. Inwentaryzacja zasobów służących odnowie miejscowości	8
III. Ocena mocnych i słabych stron miejscowości	13
IV. Opis planowanych zadań inwestycyjnych i przedsięwzięć aktywizujących społeczność lokalną	19

Wstęp

Cel opracowania

Celem niniejszego opracowania jest przedstawienie w udokumentowanej formie przesłanek odnowy Jacewa, uzasadnienia wybranych kierunków rozwoju i zarysowanie planu realizacji Planu Odnowy.

Metoda opracowania strategii i zasady jej wdrożenia do realizacji

Opracowanie i przyjęcie Planu Odnowy Miejscowości Jacewo zostało przeprowadzone w ramach uspołecznionego procesu obejmującego analizę problemów i uwarunkowań występujących w procesie rozwoju wsi. Zespół planistyczny, którego trzon stanowili członkowie Rady Sołectkie oraz Stowarzyszenia Ziemia Kujawska i OSP Jacewo, wypracował metodami warsztatowymi zasadnicze założenia strategii i określił główne działania niezbędne do osiągnięcia jej celów.

I. Charakterystyka miejscowości Jacewo

1. położenie miejscowości, przynależność administracyjna, powierzchnia, liczba ludności,
2. historia miejscowości ze szczególnym uwzględnieniem wydarzeń mających wpływ na powstanie układu przestrzennego,
3. określenie przestrzennej struktury miejscowości przez wskazanie:
 - dominanty przestrzennej (np. kościół usytuowany na wzgórzu, ruiny zamku);
 - otwartych przestrzeni wspólnych (np. rynek, centralny deptak, plac targowy)
 - elementów charakterystycznych dla danej miejscowości (np. typ zabudowy, detale architektoniczne, układ zagrodowy).

Położenie wsi

Jacewo położone jest na obrzeżach miasta Inowrocławia, w gminie o tej samej nazwie znajdującej się w powiecie inowrocławskim, województwie kujawsko-pomorskim. Teren sołectwa obejmuje wieś Jacewo, razem około 696 hektarów i 521 mieszkańców. Stanowi to ponad 4 % powierzchni gminy Inowrocław i prawie 5% liczby mieszkańców. Zgodnie ze Studium Uwarunkowań i Kierunków Zagospodarowania Przestrzennego Gminy Inowrocław, teren wsi zaliczony został do obszaru funkcjonalnego A-II strefy rolniczo-osadniczej.

Jacewo położone jest na terenie Kujaw Zachodnich, tzw. Czarnych Kujaw, co oznacza, że rolnicy dysponują tu glebami o najwyższych klasach bonitacyjnych (najczęściej II i III klasa gleb).

Charakterystyczne elementy tej wsi to Zajazd „Gościniec”, Remiza OSP Macewo, Młyn oraz położenie w rozwidleniu drogi wojewódzkiej nr 252 Inowrocław – Rózinowo i drogi powiatowej nr 2545.



Droga wojewódzka w Jacewie

Historia Jacewa

Inowrocław otoczył się od południa i wschodu pierścieniem osad włościańskich. Już w zamierzonych czasach osadzili tam książęta kujawscy swoich kmieci: Rąbę, Batka, Sambora oraz Jaczka i w ten sposób powstały wsie: Rąbinek, Batkowo, Szymborze i **Jacewo**.

Z chwilą utworzenia Województwa Inowrocławskiego przeszły wyżej wymienione przysiółki na własność królewską i stanowiły odtąd wraz z miastem i zamkiem królewszczyznę. Za wypożyczone na koronację 4000 złotych odstąpił król Aleksander dnia 3 września 1505 r. wioski te Stanisławowi Rawicz-Jarockiemu, marszałkowi nadwornemu i staroście chęcińskiemu. Dnia 21 stycznia 1532 roku wydzierżawił je kasztelan gnieźnieński, Janusz Latański za 800 złotych.

Na kilkakrotne prośby rajców miasta Inowrocławia król polski Zygmunt Stary podpisał w Krakowie podczas sesji sejmu generalnego dnia 13 lutego 1546 r. przywilej mocą którego wsie: "Schamborze, Bartkowo, Rombym, **Jacewo**, Wyrzbie i Turzani" przechodzą w wyłączne posiadanie magistrali i kancelarii, a ich mieszkańcy zostają uwolnieni od robót i posług wobec inowrocławskiego zamku królewskiego.

W 200 lat później rozeszła się pogłoska, że dziedzic Jordanowa, Jan Aleksander Kraszewski, starosta koniński i regimentarz wielkopolski ma otrzymać na własność wyżej wymienione wioski. Wskutek tego w Inowrocławiu powstał wielki harmider. Ludność zebrała się i wymogła na magistracie zredagowanie manifestu przeciw pogwałceniu miejskiej własności. Dnia 5 stycznia 1771 wpisano ów manifest do ksiąg grodzkich. Pomimo tych zabiegów kancelaria królewska wydała dnia 31 sierpnia 1772 roku akt, mocą którego Kraszewski otrzymał powyższe wsie prawem emfiteutycznym, w dzierżawę wieczystą, na 50 lat. Jednak objęciu dzierżawy przeszkodził rozbiór Rzeczypospolitej. Gdy Prusacy zaprowadzili urząd hipoteczny, zapisano dnia 7 stycznia 1797 roku magistrat i kancelarię jako właściciela wyżej wymienionych wsi. Rozporządzenie królewsko - pruskie z dnia 14.9.1811 r., oraz z dni: 27.3.1824 i 15.12.1830 r. ustanowiły samodzielność tych wsi.

Jacewo pisano niegdyś: Jaconov, Jacinow i Jaczewo. W roku 1772 zamieszkiwało tu 80 osób, a mianowicie "13 mężczyzn, 15 kobiet, 22 synów, 11 córek, 15 parobków i 4 dziewczuchy". Było: 25 koni, 21 wołów, 37 krów, 5 cieląt, 20 owiec i 39 świń. W następnych latach liczba ludności przedstawia się następująco: W r. 1837 - 201 mieszkańców, w r. 1867 - 308 mieszkańców, w r. 1880 - 473 mieszkańców, w r. 1905 - 532 mieszkańców, wreszcie w r. 1948 502 mieszkańców.

W dokumencie z roku 1418 występuje Wojciech procurator jako rejent Jacewa.

W roku 1425 Andrzej z Jaczewa jest wójtem w Inowrocławiu.

W roku 1725 zamieszkiwali w Jacewie: Icek Łukasz, Makówka i Skrucowski.

W roku 1772: Szyper Antoni, Małachowski Józef, Makówka Michał, Kaczmarek Maciej, Jagielski Michał, Igła Wojciech, Cichy Maciej, Icek Jan, Młynarek Szymon, Burak Wojciech, Boruta Mikołaj, Maciota Andrzej, Paszkiewicz Rejmund.

W roku 1820: Szyper Franciszek I Walenty, Tomaszewski Wawrzyn i Mateusz, Cięgotura Walenty, Perlinski Waclaw, Lewandowski, Ciesielski, Nowiński, Stachurzyński, Konieczka.

Dnia 4 czerwca 1883 pożar zniszczył 4 gospodarstwa Górnego, Stachurskiego i dwóch Bednarków.

Za wsią rozciąga się jezioro Kozłówka, niegdyś bardzo obszerne, głębokie i rybne. Zagłębienia terenowe (dołki) nazywały się: Pieczonka i Owczydół, łąki zaś: Rogowo, Słonawy i Żydy.

Folwak Jacewo należał od roku 1469 do klasztoru oo. Franciszkanów w Inowrocławiu i był wypuszczony w dzierżawę. Po kasacie zakonu i klasztoru przekazano go dekretem z dnia 28 maja 1819 roku na fundusz szkolny magistratu inowrocławskiego. Miasto jednak sprzedało folwark za 1850 talarów pruskich Nowickiemu Edwardowi w listopadzie 1838 roku. Za 30000 talarów sprzedał go Nowicki w ręce niemiecki dnia 23 maja 1857 roku. Na rzecz pruskiej kolonizacji przeszedł folwark dnia 5 sierpnia 1903 roku.

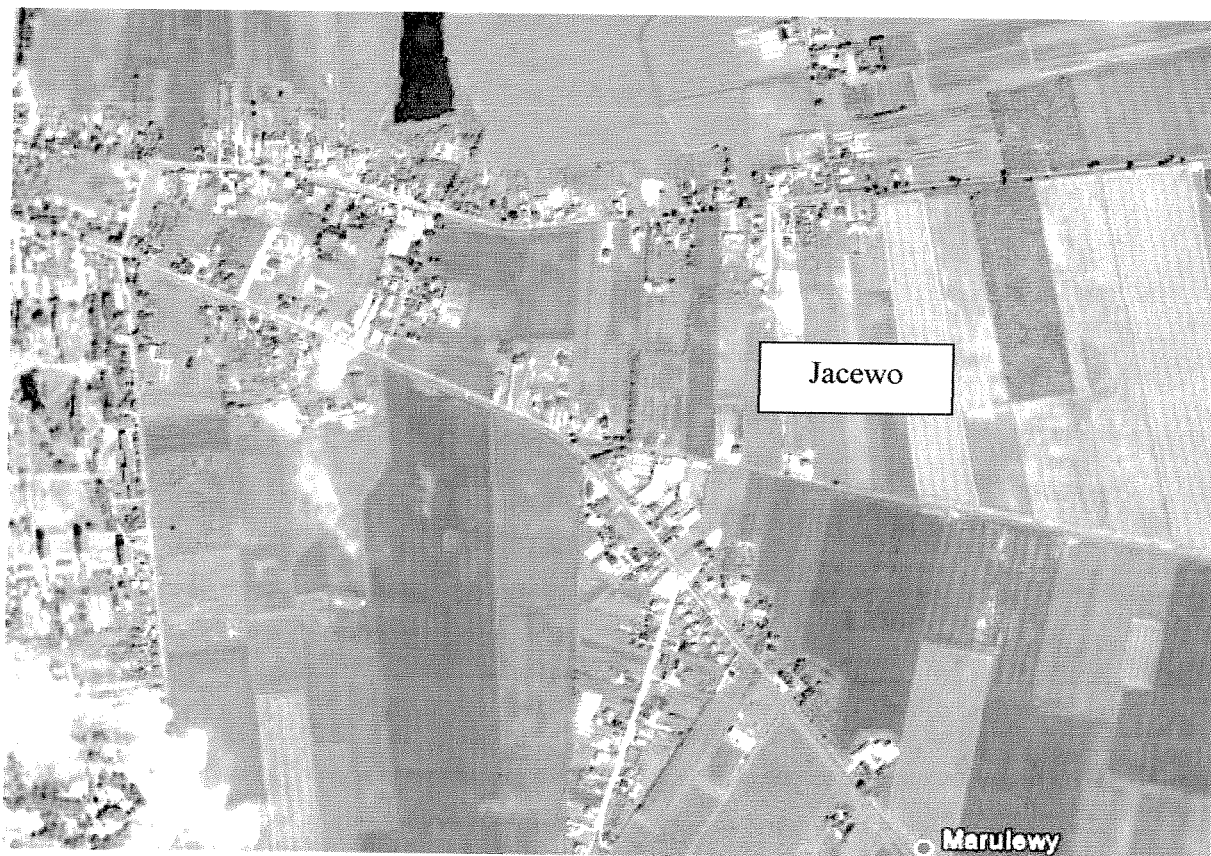
Wierzbie, wieś kancelaryjna miasta Inowrocławia, dziś nieistniejąca, pisana była w roku 1507: Vyerzbie. Role położone były po obu stronach traktu do Pławinka, mniej więcej tam, gdzie później był wiatrak i młyn Gostańskiego, obecnie Kosickiego. W 1772 miejsce to

było już pustkowiem. Podanie głosi, że grasujące na Kujawach w latach: 1624 i 1625 „morowe powietrze” zdziesiątkowało ludność Wierzbia. Pozostali przy życiu kmiecie porzucili swoje stare siedziby. Chroniąc się przed zarazą uszedł jeden z niedobitków do Torunia, gdzie przez dłuższy czas pracował na Wiśle jako szyper w przekonaniu, że woda odpędzi od niego śmierć. Po kilku latach tułacz szczęśliwie powrócił na Kujawy i objął ojcowskie zagony osiedlając się w Jacewie. Sąsiedzi nazwali go Szyprem i od niego to pochodzi rodzina o nazwisku Szyper.

(Z pamiętnika Jerzego Szczechowicza dyrektora Publicznej Szkoły Powszechnej w Jacewie.)



Nowe mini-osiedla w Jacewie



Widok Jacewa z lotu ptaka

II . Inwentaryzacja zasobów służących odnowie miejscowości.

Należy wymienić i opisać aktualną kondycję zasobów, które mogą być wykorzystane na rzecz rozwoju miejscowości takich jak:

- zasoby przyrodnicze (np. parki krajobrazowe, parki narodowe obszary chronionego krajobrazu)
- dziedzictwo kulturowe (obiekty zabytkowe, obiekty o wartościach historycznych czy sentymentalnych)
- obiekty i tereny (np. skwery, parki, ścieżki rowerowe, rynki),
- infrastruktura społeczna (np. domy kultury, biblioteki, muzea, izby pamięci)
- infrastruktura techniczna (np. zakłady i obiekty zapewniające dostęp do podstawowych usług dla mieszkańców w zakresie energetyki, dostarczania ciepła, wody, usuwania ścieków i odpadów, itp,
- gospodarka i rolnictwo (zakłady pracy, gospodarstwa rolne, warsztaty rzemieślnicze)
- kapitał społeczny i ludzki (organizacje działające na terenie miejscowości).

Celem jest ustalenie zasobów wyróżniających daną miejscowość i rozpoznanie potencjału jakim dysponuje.

Spoleczność wiejska i infrastruktura społeczna

Mieszkańcami wsi są rolnicy oraz ich rodziny, lokalni przedsiębiorcy i osoby pracujące w innych zawodach w okolicznych instytucjach i przedsiębiorstwach.

Na jej terenie działają Rada Sołecka, Kółko Rolnicze, Koło Gospodyń Wiejskich, OSP, Spółka wodna i Stowarzyszenie „ Ziemia Kujawska”.

Ochrona zdrowia i opieka społeczna

Stacjonarną opiekę zdrowotną dla mieszkańców gminy Inowrocław zapewnia Publiczny Specjalistyczny Zakład Opieki Zdrowotnej w Inowrocławiu, Szpital Powiatowy im. dra L. Błażka w Inowrocławiu.

Jest jedynym wielospecjalistycznym publicznym zakładem opieki zdrowotnej w powiecie inowrocławskim i zapewnia wysoką jakość usług dla mieszkańców powiatu inowrocławskiego oraz powiatów ościennych (powiat żniński, mogileński, radziejowski). Zakresem usług dorównuje zakładom szczebla wojewódzkiego, tj. szpitalom w Bydgoszczy, Toruniu i Włocławku. W sieci szpitali krajowych Szpital Powiatowy w Inowrocławiu jako jedyny w regionie znajduje się na drugim poziomie referencji i jest konkurencyjny wobec szpitali wojewódzkich.

Szpital uzyskał certyfikaty potwierdzające wysoki poziom jakości świadczonych usług.

W maju 2007r. PS ZOZ w Inowrocławiu przyznano certyfikat akredytacyjny nr 2007/05 na okres trzech lat tj. do 11.05.2010 roku. W sierpniu 2007r. PS ZOZ w Inowrocławiu uzyskał certyfikat nr QS- 0046BS ISO potwierdzający, iż system zarządzania jakością wprowadzony w Zakładzie spełnia wymagania normy 9001: 2000. W 2005r. decyzją Komisji ds. Promocji Szpitali PS ZOZ w Inowrocławiu uzyskał tytuł WHO/UNICEF „Szpital Przyjazny Dziecku”. W Ogólnopolskim Rankingu Szpitali 2007 pn. „Szpitale publiczne wielospecjalistyczne i onkologiczne” organizowanym przez dziennik „Rzeczpospolita” oraz Centrum Monitorowania Jakości w Ochronie Zdrowia PS ZOZ w Inowrocławiu zajął dziewiąte miejsce w kraju oraz drugie miejsce w województwie kujawsko- pomorskim.

Szpital dysponuje 519 łózkami na 18 oddziałach ze Szpitalnym Oddziałem Ratunkowym oraz 13-stanowiskową Stacją Dializ. Baza szpitalna powiatu inowrocławskiego jest wystarczająca do tego aby zapewnić poczucie bezpieczeństwa mieszkańcom. Współpraca z Centrum Onkologii w Bydgoszczy zapewnia kompleksową opiekę onkologiczną, opartą na dobrej jakości. Zakład od wielu lat udziela mieszkańcom powiatu inowrocławskiego i powiatów ościennych oraz wszystkim, którzy takiej opieki potrzebują specjalistycznej opieki medycznej w zakresie leczenia szpitalnego, ambulatoryjnego, ratownictwa medycznego oraz działań profilaktycznych.

Rolnictwo i przedsiębiorczość

Wieś ma charakter rolniczy, ale jej profil społeczny i gospodarczy zmienia się z uwagi na rozwijające się funkcje usługowe i osadnicze. Głównym rodzajem produkcji rolniczej jest produkcja roślinna i warzywnicza. Rejon Inowrocławia był zawsze obszarem intensywnej produkcji rolnej, toteż gospodarstwa rolne charakteryzują się wysoką kulturą produkcji rolniczej.

Struktura rolniczego użytkowania ziemi

Rodzaj użytków rolnych	Powierzchnia	Udział procentowy
Użytki rolne ogółem, w tym:	696,1	100
użytki rolne	639,2	91,8
grunty pod lasami	0	0
grunty pod wodami	3,0	0,4
tereny antropogeniczne	53,9	7,8

Oznaczenie i klasa użytku	Nazwa użytku	Sposób użytkowania	Powierzchnia (ha)	Udział (%)
B	Terren zabudowany mieszkalny		8,8358	0,13
Bi	Terren zabudowany inny		0,8084	0,12
Bp	Terren zabudowany plac budowy		0,5842	0,08
Bz	Terren zieleni		0,1530	0,02
dr	Drogi		17,7992	2,56
ŁIV	Łąki		5,8400	0,84
ŁV	Łąki		0,3000	0,04
N	Nieuzytki		11,5400	1,67
PsIV	Pastwiska		6,5400	0,95
PsV	Pastwiska		4,2500	0,62
RI	Grunty orne		28,1384	4,05
RI	Grunty orne	B	0,1100	0,01
RII	Grunty orne		176,2250	25,32
RII	Grunty orne	B	5,3527	0,78
RII	Grunty orne	S	1,0346	0,16
RIIIa	Grunty orne		212,0714	30,47
RIIIa	Grunty orne	B	5,9630	0,89
RIIIa	Grunty orne	S	1,1104	0,18
RIIIb	Grunty orne		112,1404	16,13
RIIIb	Grunty orne	B	3,2500	0,68
RIIIb	Grunty orne	S	2,1572	0,31
RIVa	Grunty orne		61,1399	8,80
RIVa	Grunty orne	B	0,2800	0,04
RIVb	Grunty orne		18,4100	2,65
RIVb	Grunty orne	B	0,1900	0,03
RV	Grunty orne		4,2100	0,62
Tr	Tereny różne		4,7304	0,69
W	Rowy		3,000	0,44
		Razem	696,164	100

Zestawienie klasoużytków wg stanu marzec 2007

Wielkość gospodarstwa (ha)	Ilość gospodarstw dla powierzchni fizycznych	Ilość (%)	Ilość gospodarstw dla powierzchni przeliczeniowych	Ilość (%)
0.0	0	0	0	0
0.0 - 0.5	109	49,32	87	41,23
0.5 - 1.0	19	8,60	32	15,17
1.0 - 1.5	16	7,24	12	5,69
1.5 - 2.0	6	2,72	11	5,21
2.0 - 3.0	4	1,81	8	3,79
3.0 - 5.0	15	6,79	6	2,84
5.0 - 7.0	7	3,17	7	3,31
7.0 - 10.0	7	3,17	12	5,69
10.0 - 15.0	4	1,81	99	4,26
15.0 - 20.0	14	6,34	3	1,42
20.0 - 30.0	12	5,43	7	3,31
30.0 - 50.0	4	1,81	9	4,26
50.0 - 100.0	2	0,90	5	2,40
100.0 - ...	2	0,90	3	1,42
suma	221	100	211	100

Struktura wielkości gospodarstw rolnych w Jacewie

Działalność gospodarcza osób fizycznych

Rodzaj działalności	Liczba zakładów
Błacharstwo, lakiernictwo	4
Warsztaty naprawcze samochodów	3
Zakłady fotograficzne	1
Gastronomia	1
Szkołki hodowlane	1
Instalatorstwo sanitarno-grzewcze	1
Usługi telekomunikacyjne	1
Przedsiębiorstwa oczyszczania	1
Projektowanie terenów zielonych	1
Utrzymanie dróg	1
Instalacje elektryczne	1
Materiały budowlane	1
Usługi budowlane	1
Pomoc drogowa	1
Dostawa internetu	1
Przedsiębiorstwo budowlane	1
Produkcja tworzyw sztucznych	1
Szkło artystyczne	1
Razem	23

Powstające małe przedsiębiorstwa korzystają głównie z bliskości dużego rynku jakim jest miasto Inowrocław. Zakłady pracy zlokalizowane w Inowrocławiu są głównym źródłem zatrudnienia dla nierolniczej części społeczności Jacewa.

Infrastruktura techniczna

Jacewo jest w pełni zwodociągowaną wsią. W zakresie gospodarki ściekowej większość mieszkańców korzysta z osadników przydomowych.

Istnieją plany skanalizowania obszaru wsi. Inwestycje kanalizacyjne mają szansę na szybką realizację z uwagi na przeznaczenie stosownych środków na ten cel przez samorząd gminny – sieć kanalizacyjna ma być spięta z m. Inowrocław w ramach jednej aglomeracji. Cały obszar wsi jest objęty gminnym systemem zbierania i segregacji odpadów.

Na terenie wsi istnieje sieć energetyczna zaspokajająca potrzeby mieszkańców i rolników, ale niewystarczająca dla potrzeb rozwijających się zakładów usługowych. Całkowicie został rozwiązany problem telefonizacji w wyniku działań inwestycyjnych firm telekomunikacyjnych. Wieś posiada szybki dostęp do internetu, ponieważ przebiega tędy światłowód TP S.A.

Infrastruktura związana z przesyłem gazu ziemnego powiązana jest z przebiegiem gazociągów wysokiego ciśnienia o znaczeniu ponadlokalnym. W gaz z sieci średniego ciśnienia zaopatrywane są dwie miejscowości: Jacewo i Balin poprzez stację redukcyjno - pomiarową I stopnia we wsi Jacewo. Łączna długość sieci gazowej wynosi 9,057 km oraz 2,227 km przyłączy do użytkowników.



Tereny pod zabudowę mieszkaniową



Osadnictwo

Na terenie wsi rozwijają się procesy osadnictwa – w budowie jest kilkanaście domów mieszkalnych. Budownictwo to jest realizowane na terenie gospodarstw rolnych lub na wydzielonych działkach budowlanych. Jacewo jest obiektem zainteresowania potencjalnych inwestorów indywidualnych – obecnie mieszkańców Inowrocławia.



Remiza OSP Jacewo

Najbliżsi sąsiedzi

Jacewo wchodzi w skład Gminy Inowrocław, okalającej swoim terytorium miasto Inowrocław. Z tego położenia wynikają określone konsekwencje społeczne i gospodarcze. Cechą gospodarki naszej Gminy jest jej ściśle powiązanie z rynkiem 80 - tysięcznego Inowrocławia. Inowrocław jest także w sposób naturalny centrum kulturalnym i oświatowym dla mieszkańców Gminy. Komunikacja w Gminie jest koncentrycznie zorganizowana wokół Inowrocławia. Z kolei dla wielu mieszkańców Inowrocławia teren Gminy pełni funkcje usługowe, mieszkalne, rekreacyjne i jest źródłem zaopatrzenia w niektóre produkty spożywcze.

Gmina

System samorządowy zakłada, że sołectwo nie stanowi samodzielnej jednostki, a jest jedynie elementem pomocniczym w strukturze samorządu gminy. Oznacza to konieczność oparcia odnowy Jacewa o działania władz samorządu w skali całego obszaru gminy. Dotyczy to przede wszystkim kosztownych inwestycji infrastrukturalnych i funkcjonowania systemu oświaty i kultury. Istnieje jednak duży obszar dla aktywności mieszkańców poszczególnych wsi na rzecz polepszania warunków życia mieszkańców, zaspokajania ich potrzeb i wspierania przedsiębiorczości. Dokonuje się to poprzez własne działania organizacji wiejskich, realizację zewnętrznych programów pomocowych dla poszczególnych grup społecznych i aktywny udział w realizacji programów gminnych.

Relacje z samorządem powiatowym dotyczą przede wszystkim możliwości skorzystania z usług świadczonych na poziomie ponad gminnym, takich jak szkolnictwo średnie, ochrona

zdrowia, zwalczanie bezrobocia. Z uwagi na swój obszar, w powiązaniu z gminami, powiat pełni bardzo ważne funkcje także w zakresie kreowania rozwoju w skali mikroregionu. Powiat Inowrocławski jest stosunkowo silnym powiatem o dużym udziale ośrodków miejskich i rozwiniętym przemyśle. Pomimo to jest obszarem na którym występuje bezrobocie strukturalne.

Dla Jacewa instytucje zlokalizowane na poziomie powiatowym mogą być źródłem informacji i partnerem w realizacji własnych projektów dotyczących wsi (np. oddział ODR, Powiatowy Urząd Pracy, Lokalna Grupa Działania Czarnoziem na Soli).

III. Ocena mocnych i słabych stron miejscowości, w której będzie realizowana operacja.

Rozdział powinien zawierać zestawienie mocnych i słabych stron miejscowości (np. cech wyróżniające miejscowość, potencjał gospodarczy, bariery). W podsumowaniu zestawienia powinno znaleźć się określenie szans rozwoju miejscowości oraz zagrożenia.

Ocena obecnego stanu rozwoju wsi

Obecnie Jacewo to typowa wieś podmiejską o przewadze rolnictwa jako głównego źródła dochodów dla jego mieszkańców. W grupie rolników znajdują się osoby przedsiębiorcze, które z powodzeniem dokonują modernizacji swoich gospodarstw i wskazują kierunek innym.

Charakter wsi zmienia się z uwagi na rosnącą liczbę mieszkańców nie związanych z produkcją rolniczą. W tej grupie dominują pracownicy najemni i osoby prowadzące działalność gospodarczą. Wzrost liczebności tej grupy osób wpływa pozytywnie na aktywność społeczności w wielu dziedzinach. Pozytywne przykłady przedsiębiorczości budzą nadzieję na upowszechnienie tego typu postaw, ale obecnie nie znajdują zbyt wielu naśladowców.

Wieś posiada rozbudowaną infrastrukturę społeczną w postaci remizy OSP, w której istnieje także Świetlica Wiejska. Baza lokalowa tego obiektu jest podstawą dla działań organizacji społecznych i pozwala na kreowanie nowych form aktywności.

Ważnym elementem stanu społeczności Jacewa jest duża aktywność organizacji zrzeszających mieszkańców (Rada Sołecka, KGW, OSP, Stowarzyszenie „Ziemia Kujawska”, Spółka Wodna).

Co ją wyróżnia?

- Dogodne położenie - bliskość dużego miasta
- Bardzo dobre gleby – I, II i III klasa
- Prężnie działające organizacje
- Zwarta zabudowa, estetyka i zieleń

Jakie pełni funkcje?

- rolnicze,
- usługowe,
- mieszkaniowe

Kim są mieszkańcy?

- Wieś liczy 521 mieszkańców
- Właściciele indywidualnych gospodarstw rolnych
- Osoby zajmujące się usługami i handlem
- Pracownicy zakładów pracy na terenie wsi oraz Gminy i miasta Inowrocławia
- Emeryci, renciści
- Bezrobotni

- dobrze rozwinięty kołowy transport publiczny.

Co proponujemy dzieciom i młodzieży?

- Świetlica wiejska
- Młodzieżowa Drużyna Pożarnicza – obozy szkoleniowo-wypoczynkowe

Kierunki rozwoju sytuacji

Pojawienie się kilkunastu skutecznie rozwijających się gospodarstw pozwala sądzić, że produkcja rolna będzie jednym z głównych kierunków gospodarczych, ale będzie odbywała się w coraz mniejszej liczbie gospodarstw.

Brak miejsc pracy w okolicznych zakładach, obniżenie poziomu dochodów z produkcji rolniczej w małych i średnich gospodarstwach, będzie wywoływał presję na poszukiwanie innych źródeł dochodów. Czynnikiem sprzyjającym podjęciu decyzji o założeniu własnej firmy sprzyja bliskość stosunkowo dużego miasta.

Położenie Jacewa będzie sprzyjać powstawaniu nowych siedlisk, których mieszkańcami będą ludzie uciekający z miejskich „blokowisk”. Należy się spodziewać wydzielania nowych działek budowlanych na obecnych terenach rolnych – już obecnie są zagospodarowywane działki pod budownictwo rezydencjonalne

Z tego punktu widzenia główne problemy rozwoju Jacewa to:

1. Pobudzenie mobilności ludzi, aktywności mieszkańców w dążeniu do poprawy własnej sytuacji życiowej, odrzucenie roszczeniowego modelu zachowań. Podjęcie nowych starań o pozyskanie pracy, zmiana zawodu i poszukiwanie nowych, dodatkowych źródeł dochodów, podjęcie ryzyka działalności gospodarczej.
2. Współpraca wewnątrz wsi, pomiędzy różnymi grupami zawodowymi, integracja społeczności wokół wspólnych wartości i celów rozwoju dla wspólnego wykorzystania rezultatów działań.
3. Poprawa materialnych warunków życia na wsi poprzez współfinansowanie inwestycji infrastrukturalnych (nowy budynek Świetlicy i Remizy z placem sportowo-rekreacyjnym, kanalizacja, naprawa dróg lokalnych, itd.).
4. Szeroki udział w kulturze i oświacie jako czynnikach wspierających potencjał rozwojowy wsi. Pełne wykorzystanie potencjału istniejących obiektów dla zaspokojenia zróżnicowanych potrzeb mieszkańców.
5. Wypracowanie nowych, korzystnych społecznie modeli zachowań, służących zwiększeniu poczucia bezpieczeństwa we własnym miejscu zamieszkania.
6. Wypromowanie postaw obywatelskich służących poprawie warunków życia poprzez zachowanie i odbudowę walorów środowiska naturalnego i poprawę estetyki wsi.

Analiza czynników wpływających na rozwój wsi (analiza SWOT)

SILNE STRONY Jacewa

1. Korzystne położenie, bardzo blisko Inowrocławia
2. Rosnąca atrakcyjność Jacewa jako miejsca do zamieszkania i usług (tereny pod osadnictwo mieszkaniowe,).
3. Rosnąca aktywność ludzi związanych z Jacewem (mieszkańcy - rolnicy, przedsiębiorcy, ludzie pracujący w mieście, młodzież, kobiety, sympatycy, nawet bezrobotni), poczucie przynależności do atrakcyjnego miejsca - ludzie nie wstydzą się swojej wsi. Dostrzegalna zmiana na lepsze dotychczasowych negatywnych zachowań.
4. Tradycyjne organizacje wiejskie - KGW, OSP, Stowarzyszenie „ Ziemia Kujawska”, Kółko Rolnicze, Spółka Wodna jako płaszczyzna partnerstwa wiejskiego

5. Stosunkowo dobrze rozwinięta infrastruktura techniczna (wodociąg, telefony, drogi gminne, wojewódzka, powiatowe), a w przyszłości także sieci gazu przewodowego i sieć kanalizacyjna.
6. Kujawskie tradycje rolnicze w połączeniu z dobrą ziemią – wysoka kultura rolna.
7. Internet i telefony
8. Gazyfikacja

SŁABOŚCI Jacewa

1. Brak infrastruktury rekreacyjnej dla dzieci i młodzieży.
2. Brak oferty dla osób starszych.
3. Liczne grupy bezrobotnych nie zainteresowanych podjęciem pracy.
4. Akceptacja bierności i braku oczekiwania co do poprawy swojego losu. Tolerancja dla patologii, brak dbałości o dobro wspólne.
5. Sceptyczne nastawienie do zmian.
6. Zbyt mała liczba silnych przedsiębiorstw, które tworzyłyby nowe miejsca pracy i mogłyby wspierać działania na rzecz rozwoju wsi.
7. Braki w infrastrukturze (brak bliskich perspektyw na sieć gazową,
8. Zróżnicowana dbałość mieszkańców o swoje otoczenie wpływająca na estetykę wsi, małe zasoby finansowe mieszkańców niewystarczające na poprawę wyglądu wsi
9. Niskie poczucie bezpieczeństwa mieszkańców wsi i przybyszów (duży ruch kołowy).
10. Brak chodników i ścieżek rowerowych.
11. Brak utwardzonych dróg lokalnych

OKAZJE / SZANSE W OTOCZENIU dla rozwoju Jacewa

1. Napływ aktywnych, nowych mieszkańców w wyniku osadnictwa ludzi z miasta („ucieczka na wieś”) – indywidualne budownictwo mieszkaniowe realizowane w oparciu o koncepcje urbanizacji tereny gminy.
2. Stosunkowo duże zasoby samorządu gminnego pozwalające realizować inwestycje w wybranych dziedzinach.
3. Możliwość uzyskiwania wpływu na politykę władz gminy – poprzez aktywność w wyborach i na forum samorządowych instytucji gminnych.
4. Skokowy wzrost wartości środków pomocowych na programy wspierające restrukturyzację wsi i rolnictwa, w tym także na różnicowanie źródeł dochodów ludności wiejskiej. Duża liczba programów rządowych i wojewódzkich dotyczących intensywnych działań na rzecz rozwoju wsi.
5. Rosnące zapotrzebowanie na zdrową żywność i tradycyjne potrawy wiejskie.
6. Rosnące wymagania prawne i duże fundusze z UE na ochronę środowiska – możliwość poprawy stanu czystości powietrza.
7. Nowe środki komunikacji społecznej, Internet, telewizja kablowa, telefonia komórkowa.

ZAGROŻENIA W OTOCZENIU dla planów odnowy Jacewa

1. Brak wystarczających środków finansowych w gminie, które mogłyby być przeznaczone na konieczne inwestycje w infrastrukturze technicznej
2. Budowa obwodnicy.
3. Intensyfikacja produkcji rolnej stanowiąca przeszkodę dla rozwoju innych funkcji Jacewa (drastyczny wzrost nawożenia, koncentracja produkcji zwierzęcej).
4. Brak stabilności na rynku rolnym wywołujący niepewność rolników co do ich przyszłości gospodarczej – redukcja zasobów i skłonności do inwestycji i poszukiwania nowych źródeł dochodu. Nadprodukcja w rolnictwie i brak marketingu produktów rolnych.
5. Trudności w spełnieniu wymogów UE w zakresie ekologii i rolnictwa.
6. Negatywny wpływ mediów na postawy młodzieży.
7. Niekorzystna sytuacja gospodarcza w kraju, województwie i w powiecie.



Plac za Remizą na lokalizację nowego budynku Świetlicy Wiejskiej i OSP

Plan Odnowy Jacewa w perspektywie 7 lat

Przeprowadzona analiza silnych i słabych stron oraz okazji i zagrożeń, pozwala ukierunkować działania i przyjąć priorytety dla aktywizacji społeczności wsi i jej gospodarki.

Strategia działania oparta na poprawie stanu rzeczy tj. eliminacji słabych stron i unikaniu zagrożeń byłaby minimalistycznym podejściem do istniejących możliwości. Jak wynika z zestawienia przytoczonego powyżej istnieją bardzo istotne zasoby, które pozostają niewykorzystane. Jednocześnie w otoczeniu wsi i gminy pojawiają się liczne i bardzo konkretne szanse do wykorzystania (rosnący rynek usług i fundusze pomocowe).

Działania w ramach takiego Planu Odnowy będą się koncentrowały wokół priorytetów:

- 1. Budowa ŚWIETLICY WIEJSKIEJ Z REMIZĄ I PLACEM SPORTOWO-REKREACYJNYM.**
- 2. Rozwój oraz poprawa warunków życia na wsi**
- 3. Integracja społeczności wsi służąca wzrostowi aktywności mieszkańców**

Sukces tak zarysowanego Planu Odnowy wymaga spełnienia wielu innych warunków, z których najważniejsze to:

- *zintegrowanie społeczności wokół wspólnych celów – brak współdziałania np. w zakresie estetyki wsi i bezpieczeństwa zniweczy wszelkie inne działania,*
- *prowadzenie szerokiej i rozłożonej w czasie akcji informacyjnej i szkoleniowej, pozwalającej właściwie wykorzystać tworzone warunki dla indywidualnej przedsiębiorczości i wzrostu aktywności*
- *zaspokajanie bieżących potrzeb wszystkich mieszkańców, także tych nie zaangażowanych bezpośrednio w rozwój nowych dziedzin gospodarczych*
- *harmonijne współdziałanie z władzami gminy oraz z innymi instytucjami i urzędami w jej otoczeniu.*

Biorąc pod uwagę zarysowaną powyżej strategię rozwoju Jacewa, najogólniejszy cel działań w perspektywie kilkunastoletniej można sformułować następująco:

**Jacewo to wieś harmonijnie łącząca
walory atrakcyjnego miejsca do życia i zamieszkania
z dochodową przedsiębiorczością,
z silnym ośrodkiem kultury, zorganizowaną i przyjazną społecznością,
stwarzającej nowe perspektywy rozwoju i poprawy warunków życia,
dzięki wykorzystaniu własnej aktywności mieszkańców.**

IV. Opis planowanych zadań inwestycyjnych i przedsięwzięć aktywizujących społeczność lokalną w okresie co najmniej 7 lat od dnia przyjęcia planu odnowy miejscowości, w kolejności wynikającej z przyjętych priorytetów rozwoju miejscowości z podaniem szacunkowych kosztów ich realizacji.

Wykazu planowanych zadań inwestycyjnych i przedsięwzięć aktywizujących społeczność lokalną. Nie należy ograniczać się tylko tych, które kwalifikują się do wsparcia w ramach działania „Odnowa i rozwój wsi”. Należy opisać te projekty/operacje, które zostały wskazane przez mieszkańców do realizacji w ciągu 7 lat.

Opis każdej inwestycji bądź przedsięwzięcia aktywizującego społeczność lokalną powinien zawierać:

- nazwę
- cel
- przeznaczenie
- harmonogram realizacji
- kwota końcowa i wskazanie źródła jej pozyskania.

Dla uporządkowania działań i ich skonkretyzowania sformułowano priorytety i cele Planu Odnowy Miejscowości Jacewa oraz projekty cząstkowe.

PRIORYTET 1

Budowa

ŚWIETLICY WIEJSKIEJ Z REMIZĄ I PLACEM SPORTOWO-REKREACYJNYM

Cel 1. Budowa Świetlicy Wiejskiej i Remizy.

Budynek parterowy, nie podpiwniczony z podjazdem dla osób niepełnosprawnych, z powierzchnią użytkową około 400 m². W skład wejdą:

1. świetlica z zapleczem kuchennym i sanitarnym
2. remiza z boksami garażowymi, magazynem, warsztatem, szatnią i pokojem komendanta

Cel 2. Realizacja prac modernizacyjno – inwestycyjnych mających na celu zagospodarowanie terenu przy Świetlicy Wiejskiej i Remizie

Projekty:

1. wykonanie „GRZYBKA”, obejmującego:
 - a. scenę
 - b. zadaszenie
 - c. plac z polbruku
 - d. plac do ćwiczeń dla MDP z wyposażeniem
 - e. ogrodzenie
 - f. wykonanie oświetlenia placu
2. budowa Placu Zabaw
3. budowa placu sportowego o sztucznej nawierzchni

PRIORYTET 2

Rozwój sołectwa oraz poprawa warunków życia na wsi

Cel 1. Realizacja prac modernizacyjno – inwestycyjnych mających na celu poprawę stanu technicznego infrastruktury i podniesienia bezpieczeństwa na drogach w obrębie wsi

Projekty:

1. Doprowadzenie do poprawy bezpieczeństwa poprzez:
 - dokończenie modernizacji gminnych dróg

- budowa dróg do mini-osiedli
- budowa chodników i ścieżek rowerowych
- budowa zatoczek autobusowych z wiatami
- wycinka drzew
- oznakowanie przejść dla pieszych

2. Kanalizacja wsi

Cel 2. Doprowadzenie do poprawy estetycznego wyglądu wsi, budynków i zagród wiejskich,

Projekty:

1. Organizowanie konkursów na najładniejsze obejście i podwórze.

Cel 3. Pomoc rodzinom, dzieciom z rodzin patologicznych, zorganizowanie profesjonalnie prowadzonej świetlicy dla dzieci i młodzieży z rodzin w trudnych warunkach materialnych.

Cel 4. Stymulowanie działalności dających dodatkowe dochody gospodarstwom rolnym.

Projekty:

1. Kursy przedsiębiorczości, wikliniarstwa, agroturystyki, produkcji zdrowej żywności itp.

Cel 5. Rozwiązania instytucjonalne i wdrażanie systemów umożliwiających bezrobotnym zdobycie nowego zawodu, podnoszenie kwalifikacji zawodowych itp.

Projekty:

1. Szkolenia w zakresie prowadzenia działalności gospodarczej, tworzenia małej gastronomii itp.
2. Szkolenia w zakresie wykorzystania zdolności i umiejętności mieszkańców (rzemiosła i rękodzieła artystycznego).

Cel 6. Ułatwienie dostępu do wykorzystywania nowoczesnych technologii przekazu informacji.

Projekty:

1. Nowoczesna pracownia komputerowa w świetlicy wiejskiej.
2. Siłownia dla OSP Jacewo
3. Szeroko rozumiana promocja wsi i sołectwa.

PRIORYTET 3

**Integracja społeczności wsi
służąca wzrostowi aktywności mieszkańców Jacewo**

Cel 1. Aktywna współpraca z instytucjami samorządowymi

Cel 2. Aktywizacja organizacji wiejskich

Cel 3. Kulturowanie i tworzenie tradycji lokalnych

Cel 4. Przyjazne warunki dla nowych mieszkańców

Cel 5. Poprawa szans rozwoju dla dzieci i młodzieży

Cel 6. Aktywizacja środowiska osób starszych

Cel 7. Wpływanie na zmiany mentalności

HARMONOGRAM WDRAŻANIA PLANU NA LATA 2009 – 2015

Ważnym celem dla naszej społeczności jest zapewnienie dzieciom i młodzieży, jak również i ich rodzicom, warunków do wspólnego i efektywnego spędzania czasu. Co my zaoferujemy dzisiaj naszym dzieciom, to w przyszłości odbije się na ich rozwoju zarówno fizycznym jak i emocjonalnym.

Wiodącym priorytetami, w ramach którego znalazły się najbardziej pożądane przez nas cele i projekty są:

Budowa

ŚWIETLICY WIEJSKIEJ Z REMIZĄ I PLACEM SPORTOWO-REKREACYJNYM

Cel 1. Budowa Świetlicy Wiejskiej i Remizy.

Budynek parterowy, nie podpiwniczony z podjazdem dla osób niepełnosprawnych, z powierzchnią użytkową około 400 m². W skład wejdą:

1. świetlica z zapleczem kuchennym i sanitarnym
2. remiza z boksami garażowymi, magazynem, warsztatem, szatnią i pokojem komendanta

Cel 2. Realizacja prac modernizacyjno – inwestycyjnych mających na celu zagospodarowanie terenu przy Świetlicy Wiejskiej i Remizie

Projekty:

1. wykonanie „GRZYBKA”, obejmującego:
 - a. scenę
 - b. zadaszenie
 - c. plac z polbruki

- d. plac do ćwiczeń dla MDP z wyposażeniem
 - e. ogrodzenie
 - f. wykonanie oświetlenia placu
2. budowa Placu Zabaw
 3. budowa placu sportowego o sztucznej nawierzchni

Cel 3. Rozwój sołectwa oraz poprawa warunków życia na wsi

Projekty:

1. Doprowadzenie do poprawy bezpieczeństwa
2. Kanalizacja wsi
3. Organizowanie konkursów na najładniejsze obejście i podwórze
4. Szkolenia w zakresie prowadzenia działalności gospodarczej, tworzenia małej gastronomii itp.
5. Szkolenia w zakresie wykorzystania zdolności i umiejętności mieszkańców (rzemiosła i rękodzieła artystycznego).

Cel 4. Ułatwienie dostępu do wykorzystywania nowoczesnych technologii przekazu informacji.

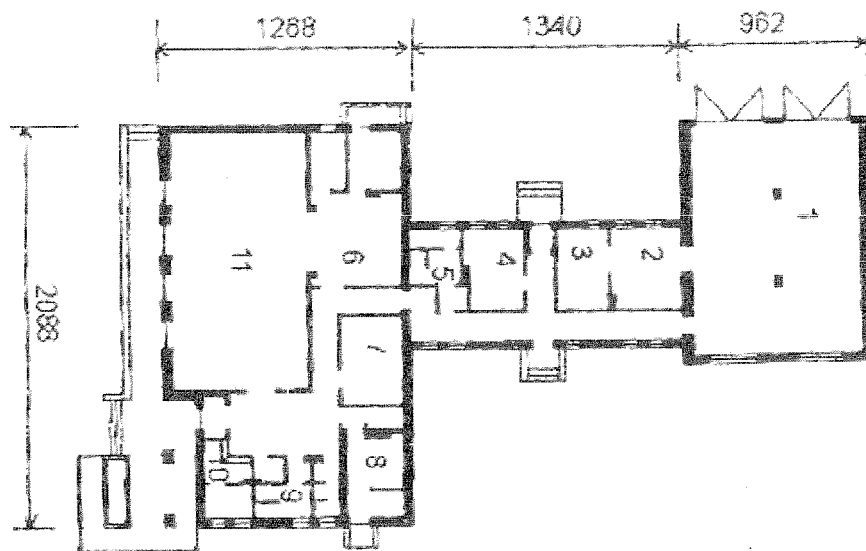
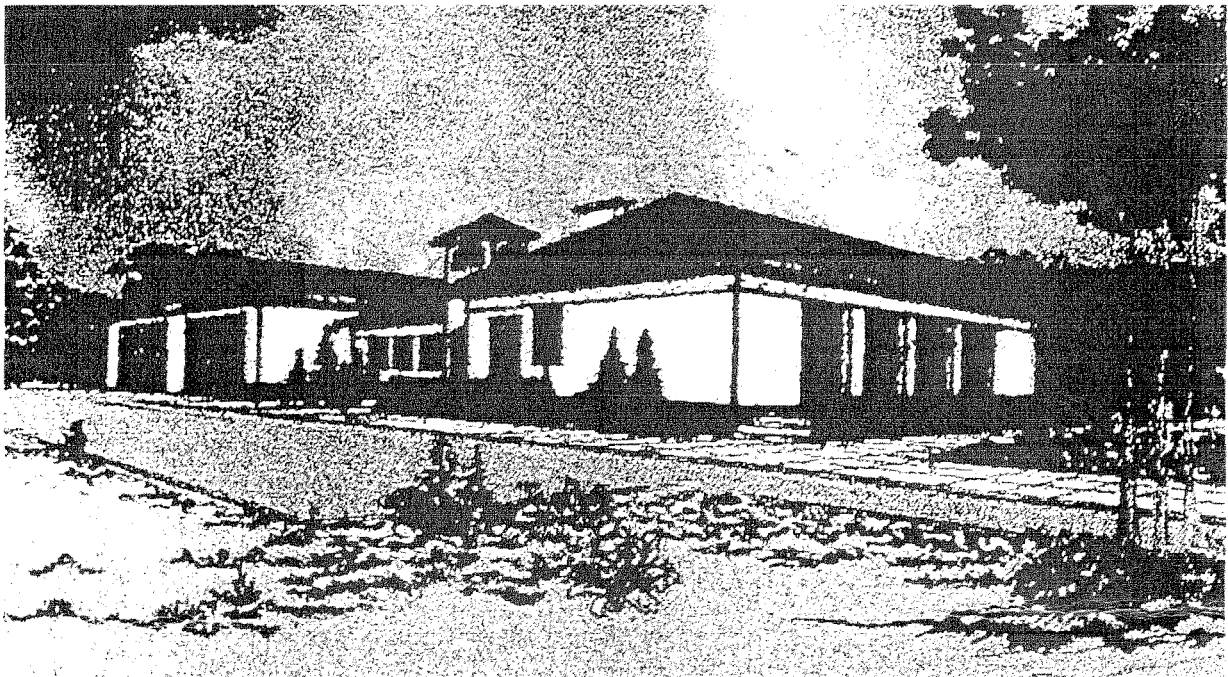
Projekty:

1. Nowoczesna pracownia komputerowa w świetlicy wiejskiej.
2. Siłownia dla OSP Jacewo
3. Szeroko rozumiana promocja wsi i sołectwa.

wykaz planowanych zadań inwestycyjnych i przedsięwzięć aktywizujących społeczność lokalną

Nazwa przedsięwzięcia	Cel	Przeznaczenie	Harmonogram realizacji	Kwota końcowa	Wskazanie źródła jej pozyskania
Budowa Świetlicy Wiejskiej i Remizy.		Zorganizowanie miejsca dla spotkań, integracji i ożywienia życia kulturalnego społeczności lokalnej	2009-2010	500.000,00	budżet Gminy środki zewnętrzne – PROW 2007-2013
Realizacja prac modernizacyjno – inwestycyjnych mających na celu zagospodarowanie terenu przy Świetlicy Wiejskiej i Remizie	Budowa ŚWIETLICY WIEJSKIEJ Z REMIZĄ i PLACEM SPORTOWO-REKREACYJNYM	Pomoc rodzinom, dzieciom z rodzin patologicznych, zorganizowanie profesjonalnie prowadzonej świetlicy dla dzieci i młodzieży z rodzin w trudnych warunkach materialnych	2011-2012	200.000,00	budżet Gminy WFOŚ
Doprowadzenie do poprawy bezpieczeństwa		Realizacja prac modernizacyjno – inwestycyjnych mających na celu poprawę stanu technicznego infrastruktury i podniesienia bezpieczeństwa na drogach w obrębie wsi	2009-2013	2.000.000,00	budżet Gminy środki zewnętrzne – RPO WK-P
Kanalizacja wsi	Rozwój sołectwa oraz poprawa warunków życia na wsi	Realizacja prac modernizacyjno – inwestycyjnych mających na celu poprawę stanu technicznego infrastruktury i podniesienia bezpieczeństwa na drogach w obrębie wsi	2010-2015	2.500.000,00	budżet Gminy środki zewnętrzne – PROW 2007-2013, RPO WK-P

Organizowanie konkursów na najładniejsze obejście i podwórze		Doprowadzenie do poprawy estetycznego wyglądu wsi, budynków i zagród wiejskich	2009-2015	10.000,00	fundusz sołecki
Szkolenia w zakresie prowadzenia działalności gospodarczej, tworzenia małej gastronomii itp	Rozwój sołectwa oraz poprawa warunków życia na wsi	Rozwiązania instytucjonalne i wdrażanie systemów umożliwiających bezrobotnym	2009-2015	35.000,00	fundusz sołecki
Szkolenia w zakresie wykorzystania zdolności i umiejętności mieszkańców		zdobycie nowego zawodu, podnoszenie kwalifikacji zawodowych itp.	2009-2015	35.000,00	fundusz sołecki
Nowoczesna pracownia komputerowa w świetlicy wiejskiej.	Ułatwienie dostępu do wykorzystywania nowoczesnych technologii przekazu informacji	Rozwój	2010	10.000,00	fundusz sołecki
Siłownia dla Jacewo		poprawa warunków życia na wsi	2010	15.000,00	fundusz sołecki
Promocja wsi i sołectwa.			2010	5.000,00	fundusz sołecki



- 1 Boksy garażowe - 103,8m²
- 2 Warsztat - 15,4m²
- 3 Magazyn - 11,1m²
- 4 Pokój komendanta - 12,2m²
- 5 Zespół sanitarny - 9,3m²
- 6 Pokój klubowy - 21,6m²
- 7 Biblioteka - 14,8m²
- 8 Kotłownia - 12,2m²
- 9 Pomieszczenia sanitarne - 14,1m²
- 10 Szatnia z kioskiem - 9,2m²
- 11 Sala wielofunkcyjna - 93,1m²